

T.C
DİLOVASI KAYMAKAMLIĞI
ŞEHİT CAN DUYAR İLKOKULU MÜDÜRLÜĞÜ

2024-2028 STRATEJİK PLANI



**“Benim naçiz
vücudum elbet
bir gün toprak
olacaktır,
ancak Türkiye
Cumhuriyeti
ilelebet
payidar
kalacaktır.”**

K. Atatürk



İSTİKLAL MARŞI

Korkma, sönmez bu şafaklarda yüzen al sancak;
Sönmeden yurdumun üstünde tüten en son ocak.
O benim milletimin yıldızıdır, parlayacak;
O benimdir, o benim milletimindir ancak.

Çatma, kurban olayım, çehreni ey nazlı hilal!
Kahraman ırkıma bir gül! Ne bu şiddet, bu celal?
Sana olmaz dökülen kanlarımız sonra helal...
Hakkıdır, hakk'a tapan, milletimin istiklal!

Ben ezelden beridir hür yaşadım, hür yaşarım.
Hangi çılgın bana zincir vuracakmış? Şaşarım!
Kükremiş sel gibiyim, bendimi çiğner, aşarım.
Yırtarım dağları, enginlere sığmam, taşarım.

Garbın afakını sarmışsa çelik zırhlı duvar,
Benim iman dolu göğsüm gibi serhaddim var.
Ulusun, korkma! Nasıl böyle bir imanı boğar,
'Medeniyet!' dediğin tek dişi kalmış canavar?

Arkadaş! Yurduma alçakları uğratma, sakın.
Siper et gövdeni, dursun bu hayasızca akın.
Doğacaktır sana va'dettiği günler hakk'ın...
Kim bilir, belki yarın, belki yarından da yakın.

Bastığın yerleri 'toprak!' diyerek geçme, tanı:
Düşün altında binlerce kefensiz yatanı.
Sen şehit oğlusun, incitme, yazıktır, atanı:
Verme, dünyaları alsan da, bu cennet vatanı.

Kim bu cennet vatanın uğruna olmaz ki feda?
Şuheda fışkıracak toprağı sıksan, şuheda!
Canı, cananı, bütün varımı alsın da hüda,
Etmesin tek vatanımdan beni dünyada cüda.

Ruhumun senden, ilahi, şudur ancak emeli:
Değmesin mabedimin göğsüne namahrem eli.
Bu ezanlar-ki şahadetleri dinin temeli,
Ebedi yurdumun üstünde benim inlemeli.

O zaman vecd ile bin secde eder -varsa- taşım,
Her cerihamdan, ilahi, boşanıp kanlı yaşım,
Fışkırır ruh-i mücerred gibi yerden na'sım;
O zaman yükselerek arsa değer belki başım.

Dalgalan sen de şafaklar gibi ey şanlı hilal!
Olsun artık dökülen kanlarımın hepsi helal.
Ebediyen sana yok, ırkıma yok izmihlal:
Hakkıdır, hür yaşamış, bayrağımın hürriyet;
Hakkıdır, hakk'a tapan, milletimin istiklal!

12 MART 1921
Mehmet Akif ERSOY

GENÇLİĞE HİTABE



Ey Türk Gençliği!

Birinci vazifen, Türk istiklâlini, Türk Cumhuriyetini, ilelebet, muhafaza ve müdafaa etmektir. Mevcudiyetinin ve istikbalinin yegâne temeli budur. Bu temel, senin, en kıymetli hazinendir. Istikbalde dahi, seni, bu hazineden mahrum etmek isteyecek, dahili ve harici bedhahların olacaktır. Bir gün, istiklâl ve Cumhuriyeti müdafaa mecburiyetine düşersen, vazifeye atılmak için, içinde bulunacağın vaziyetin imkân ve şeraitini düşünmeyeceksin! Bu imkân ve şerait, çok namüsaid bir mahiyette tezahür edebilir. İstiklâl ve Cumhuriyetine kastedecek düşmanlar, bütün dünyada emsali görülmemiş bir galibiyetin mümessili olabilirler. Cebren ve hile ile aziz vatanın bütün kaleleri zaptedilmiş, bütün tersanelerine girilmiş, bütün orduları dağıtılmış ve memleketin her köşesi bilfiil işgal edilmiş olabilir. Bütün bu şeraitten daha elim ve daha vahim olmak üzere, memleketin dahilinde, iktidara sahip olanlar gaflet ve dalâlet ve hattâ hıyanet içinde bulunabilirler. Hattâ bu iktidar sahipleri şahsi menfaatlerini, müstevlilerin siyasi emelleriyle tevhit edebilirler. Millet, fakr-u zaruret içinde harap ve bitap düşmüş olabilir.

Ey Türk İstikbalinin Evlâdı!

İşte, bu ahval ve şerait içinde dahi, vazifen; Türk İstiklâl ve Cumhuriyetini kurtarmaktır. Muhtaç olduğun kudret, damarlarındaki asil kanda, mevcuttur.

Gazi Mustafa Kemal ATATÜRK
20 Ekim 1927

Okul/Kurum Bilgileri

İli: KOCAELİ		İlçesi: DİLOVASI	
Adres:	Diliskelesi Mahallesi 708. Sokak No: 3 DİLOVASI/KOCAELİ	Coğrafi Konum (link)	https://tinyurl.com/ywfyt3ry
Telefon Numarası:	(0262) 754 6056	Faks Numarası:	(0262) 754 6056
e- Posta Adresi:	706622@meb.k12.tr	Web sayfası adresi:	sehitcanduyarilkokulu.meb.k12.tr
Kurum Kodu:	706622	Öğretim Şekli:	Tam Gün

SUNUŞ

Günümüz dünyasında her alanda yaşanan gelişmeler tüm kurumları olduğu gibi eğitim kurumlarını da çok yönlü olarak etkilemektedir. Bu nedenle eğitim ve öğretimde yeni yaklaşım ve uygulamaların yaşama geçirilmesi bir zorunluluk olarak karşımıza çıkmaktadır.

Bir eğitim kurumu olarak beklenen işlevleri yerine getirebilmemiz, yapılan planlamalara ve bu planların etkin bir şekilde uygulanmasına bağlıdır. Bunun farkında olarak bu değişime ayak uydurabilmek, okulumuzun gelişimini ve çevreye uyumunu sağlayabilmek, çevremizi değişime hazırlayabilmek ve çalışmalarımızın meyvesi ve geleceğimizin teminatı olan öğrencilerimizi kendilerini en iyi hissettikleri alanda geliştirmelerine olanak sağlamak için kurum olarak belirlediğimiz hedeflere planlanmış zaman diliminde ulaşabilme amacıyla okulumuzun önümüzdeki yıllarını planlamak gerektiğini ve geleceği planlamanın en iyi yolunun da geçmişe ve bu güne bakmak olduğuna inanarak planımızı bu doğrultuda hazırladık.

Planın hazırlanmasında emeği geçen öğretmenlerimize, öğrencilerimize, velilerimize, Okul Gelişim Yönetim Ekibi'ne ve uygulanmasında yardımcı olacak herkese teşekkür ederim.

HASAN TEKİN
OKUL MÜDÜRÜ

İÇİNDEKİLER

SUNUŞ.....	6
1. GİRİŞ VE STRATEJİK PLANIN HAZIRLIK SÜRECİ	9
1.1 Strateji Geliştirme Kurulu ve Stratejik Plan Ekibi	9
1.2 Planlama Süreci	9
2. DURUM ANALİZİ.....	12
2.1 Kurumsal Tarihçe	13
2.2 Uygulanmakta Olan Stratejik Planın Değerlendirilmesi	14
2.3 Mevzuat Analizi	16
2.4 Üst Politika Belgeleri Analizi.....	17
2.5 Faaliyet Alanları ile Ürün/Hizmetlerin Belirlenmesi	18
2.6 Paydaş Analizi	19
2.7 Kuruluş İçi Analiz	23
2.7.1 Teşkilat Şeması.....	23
2.7.2 İnsan Kaynakları	24
2.7.3 Teknolojik Düzey	27
2.7.4 Mali Kaynaklar	29
2.7.5 İstatistik Veriler	31
2.8 Çevre Analizi (PESTLE)	33
2.9 Güçlü ve Zayıf Yönler ile Fırsatlar ve Tehditler (GZFT) Analizi.....	34
2.10 Tespit ve İhtiyaçların Belirlenmesi.....	36
3. GELECEĞE BAKIŞ	40
3.1 Misyon	40
3.2 Vizyon	40
3.3 Temel Değerler	40
3.4 Amaç, Hedef ve Performans Göstergesi ile Stratejiler.....	41
4. MALİYETLENDİRME	47
5. İZLEME VE DEĞERLENDİRME	50
EKLER:.....	51

1.BÖLÜM

GİRİŞ VE STRATEJİK PLANIN HAZIRLIK SÜRECİ

1. GİRİŞ VE STRATEJİK PLANIN HAZIRLIK SÜRECİ

1.1 Strateji Geliştirme Kurulu ve Stratejik Plan Ekibi

Stratejik Planlama çalışmaları, Millî Eğitim Bakanlığı Strateji Geliştirme Başkanlığının 2022-21 Sayılı Genelgesi gereğince başlatılmıştır.

Strateji Geliştirme Kurulu: Okul müdürünün başkanlığında, bir okul müdür yardımcısı, bir öğretmen ve okul/aile birliği başkanı ile bir yönetim kurulu üyesi olmak üzere 5 kişiden oluşan üst kurul kurulur.

Stratejik Plan Ekibi: Okul müdürü tarafından görevlendirilen ve üst kurul üyesi olmayan müdür yardımcısı başkanlığında, belirlenen öğretmenler ve gönüllü velilerden oluşur.

Tablo 1. Strateji Geliştirme Kurulu ve Stratejik Plan Ekibi Tablosu

Strateji Geliştirme Kurulu Bilgileri		Stratejik Plan Ekibi Bilgileri	
Adı Soyadı	Ünvanı	Adı Soyadı	Ünvanı
HASAN TEKİN	OKUL MÜDÜRÜ	NAİME GİZEM ERDOĞAN	MÜDÜR YARDIMCISI
NAİME GİZEM ERDOĞAN	MÜDÜR YARDIMCISI	HATİCE YAKARCA	SINIF ÖĞRETMENİ
ÖZGE AKIN	SINIF ÖĞRETMENİ	GÜLŞAH BAHAR	SINIF ÖĞRETMENİ
YASEMİN ÖZ	SINIF ÖĞRETMENİ	MEHMET PALA	SINIF ÖĞRETMENİ
EMRE KORUCULU	İNGİLİZCE ÖĞRETMENİ	FIRAT ASLANKILIÇ	SINIF ÖĞRETMENİ
EDA KOCABAY	OKUL AİLE BİRLİĞİ BAŞKANI	AYÇA ERCİHAN UZER	SINIF ÖĞRETMENİ

1.2 Planlama Süreci

Ülkemizde planlama ile ilgili 1927 yılından beri yürürlükte olan 1050 sayılı Muhasebe-i Umumiye Kanunu 10 Aralık 2003’de kamuda yeni yapılanma süreci içerisinde bütün kamu kurum ve kuruluşlarının stratejik planlarını yapabilmelerini sağlayan 5018 sayılı Kamu Mali Yönetimi ve Kontrol Kanunu’yla değiştirilmiştir.

Bu kanun 2006 yılı bütçesinden başlayarak uygulanmaya başlanmıştır. Kamu Yönetimi Reformu kapsamında alınan, Yüksek Planlama Kurulu kararlarında ve 5018 sayılı Kamu Malî Yönetimi ve Kontrol Kanunu’nda, kamu kuruluşlarının stratejik planlarını hazırlamaları ve gelecek dönemlerde kuruluş bütçelerini bu planda öngörülen kuruluş misyonu, vizyonu, amaç ve hedefleri ile uyumlu olacak biçimde performans programlarına dayalı olarak oluşturması gerektiği hükme bağlanmıştır.

Stratejik Plan, kamu yönetimlerinin orta ve uzun vadeli amaçlarını, temel ilke ve politikalarını, hedef ve önceliklerini, performans ölçütlerini, bunlara ulaşmak için izlenecek yöntemler ile kaynak dağılımlarını içeren plandır.(DPT, 2006).2024-2028 dönemi stratejik plan hazırlanma süreci Strateji Geliştirme Kurulu ve Stratejik Plan Ekibi'nin oluşturulması ile başlamıştır. Ekip tarafından oluşturulan çalışma takvimi kapsamında ilk aşamada durum analizi çalışmaları yapılmış ve durum analizi aşamasında, paydaşlarımızın plan sürecine aktif katılımını sağlamak üzere paydaş anketi, toplantı ve görüşmeler yapılmıştır. Paydaş beklentileri, uyguladığımız anket ve grup çalışmaları sonuçlarına göre analiz edilerek kurumdan beklentiler tespit edilmiştir.

Durum analizinin ardından geleceğe yönelim bölümüne geçilerek okulumuzun/kurumumuzun amaç, hedef, gösterge ve stratejileri belirlenmiştir. Elde edilen bilgiler sonucunda beş yıllık hedefler ile bu hedefleri gerçekleştirecek strateji ve eylemler ortaya çıkmış, 2024-2028 Stratejik Planı'nın oluşturulma süreci tamamlanmıştır. Çalışmaları yürüten ekip ve kurul bilgileri yukarıda verilmiştir.

2.BÖLÜM

DURUM ANALİZİ

2. DURUM ANALİZİ

Stratejik planlama sürecinin ilk adımı olan durum analizi, okulumuzun/kurumumuzun “neredeyiz?” sorusuna cevap vermektedir. Okulumuzun/kurumumuzun geleceğe yönelik amaç, hedef ve stratejiler geliştirebilmesi için öncelikle mevcut durumda hangi kaynaklara sahip olduğu ya da hangi yönlerinin eksik olduğu ayrıca, okulumuzun/kurumumuzun kontrolü dışındaki olumlu ya da olumsuz gelişmelerin neler olduğu değerlendirilmiştir. Dolayısıyla bu analiz, okulumuzun/kurumumuzun kendisini ve çevresini daha iyi tanımasına yardımcı olacak ve stratejik planın sonraki aşamalarından daha sağlıklı sonuçlar elde edilmesini sağlayacaktır.

Durum analizi bölümünde, aşağıdaki hususlarla ilgili analiz ve değerlendirmeler yapılmıştır;

- Kurumsal tarihçe
- Uygulanmakta olan planın değerlendirilmesi
- Mevzuat analizi
- Üst politika belgelerinin analizi
- Faaliyet alanları ile ürün ve hizmetlerin belirlenmesi
- Paydaş analizi
- Kuruluş içi analiz
- Dış çevre analizi (Politik, ekonomik, sosyal, teknolojik, yasal ve çevresel analiz)
- Güçlü ve zayıf yönler ile fırsatlar ve tehditler (GZFT) analizi
- Tespit ve ihtiyaçların belirlenmesi

2.1 Kurumsal Tarihçe

Şehit Can Duyar İlkokulu, Dilovası belediye sınırları içerisinde Diliskelesi Mahallesi 708. Sokak No: 3'te bulunmaktadır.

Okulumuz ilk olarak tren istasyonunun yakınında 2 derslikli bir bina olarak eğitim öğretime başlamıştır. Daha sonra yoğun göç sonucu mahalle nüfusu ciddi ölçüde artmıştır. Mevcut okul ihtiyaçlara cevap veremeyince 1991 yılında İl Milli Eğitim Müdürlüğü tarafından mevcut okul yerine 9 derslikli bir okul binası yapılmıştır.

Göç nedeniyle öğrenci sayısındaki artış devam edince mevcut okul yine ihtiyaca cevap verememiştir. Yapılan yazışmalar sonucunda İl Milli Eğitim Müdürlüğü 10 derslikli 2. ek bir bina yapmıştır.

Okul Dilovası ilçesinde yapılan ilk okul olduğu için okula yörenin adı verilmiştir. 2012-2013 eğitim-öğretim yılında 6287 sayılı yeni Eğitim Kanununa göre okulun adı "Dilovası İlkokulu" olarak dönüştürülmüştür.

Okulumuzun ismi 2017-2018 eğitim-öğretim yılından itibaren "Dilovası İlkokulu" yerine "Şehit Can Duyar İlkokulu" olarak değiştirilmiştir. 2018 yılında okulumuz bahçesine ana sınıfları için yapılan konteyner yapı, Milli Eğitim Bakanlığının 21/07/2022 tarih ve 53848179 sayılı onayı ile "Şehit Can Duyar Anaokulu" olarak ayrılmış olup okulumuz müdürlüğüne bağlı olarak hizmet vermeye devam etmektedir.

2.2 Uygulanmakta Olan Stratejik Planın Değerlendirilmesi

MEB Strateji Geliştirme Başkanlığının yayınladığı 2010/14 sayılı genelge ile İlçe Millî Eğitim Müdürlüklerinin stratejik plan yapmaları zorunlu hale getirilmiştir. Bu genelge doğrultusunda stratejik planlama ekibi kurulmuş, 2019–2023 yıllarını kapsayan stratejik plan hazırlanarak yayınlanmıştır.

Stratejik Plan Hazırlık Süreci Durum Analizi, Geleceğe Yönelim, Maliyetlendirme, İzleme ve Değerlendirme olmak üzere 5 bölümden oluşmaktadır. Mevcut planda Durum Analizi, Paydaş Analizi, Yükümlülükler Ve Mevzuat Analizi, Kurum İçi ve Dışı Analiz, Üst Politika Belgeleri, GZFT(SWOT) Analizi kullanılmıştır. 2019-2023 Stratejik Planı Yasal Yükümlükler ve Mevzuat Analizi bölümü 652 sayılı Millî Eğitim Bakanlığının Teşkilat ve Görevleri Hakkında Kanun Hükmünde Kararname esaslarına göre belirlenmiştir.

2019-2023 stratejik planımız, Okul Müdürü Hasan TEKİN başkanlığında görevli öğretmenlerimizin katılımıyla yapılan toplantılarda değerlendirilmiş ve sonuçları paylaşılmıştır. 2019-2023 stratejik planımızla birlikte hesap verilebilirlik anlayışı ile kaynakların etkili, ekonomik ve verimli bir şekilde elde edilmesi ve kullanılması sağlanmış; stratejik yönetim anlayışı, kurum kültürü olarak benimsenmiştir. Planlama, çalışmaları izleme, değerlendirme ve denetleme süreçleri önem kazanmıştır.

Değerlendirme raporu, 2019-2023 Dönemi Stratejik Planının 2023 yılı hedeflere ve hedeflere ait performans göstergelerine ulaşma seviyeleri dikkate alınarak hazırlanmıştır. Raporda stratejik planda belirlenmiş olan amaç ve hedefler, sorumlu birim ve performans göstergeleri bazında değerlendirilmiştir. Değerlendirmelerimiz sonucunda, hedef göstergelerimize etki eden önemli gelişmeler yaşandığı gözlemlenmiştir. Bu gelişmeler, planlarımızın bazı alanlarda başarısızlığa neden olmasına yol açmıştır. Bu kırılma noktaları ayrıntılı olarak planın değerlendirme analizinde ele alınmıştır. Kırılma noktaları özellikle şu anahtar konularda yaşanmıştır:

- **Pandemi Süreci:** COVID-19 pandemisi, eğitim alanında büyük zorluklar yarattı. Dünya genelinde okulların kapanması veya sınırlı katılımı açık kalması, öğrenciler üzerinde olumsuz etkilere yol açtı.
- **Okul Kapanmaları:** COVID-19 pandemisi nedeniyle birçok ülkede okullar geçici olarak kapatılmış veya çevrimiçi eğitime geçilmiştir. Bu, öğrencilerin fiziksel olarak okula katılamamaları anlamına gelir.
- **Çevrimiçi Eğitim Uygulamaları:** Pandemi sırasında öğrenciler, öğretmenler ve eğitim kurumları çevrimiçi eğitim platformlarına daha fazla bağımlı hale gelmiştir.
- **Öğrenci Başarısındaki Dalgalanmalar:** Pandemi nedeniyle öğrenci başarısı ve öğrenci notları dünya genelinde dalgalanmıştır. Online eğitim, öğrencilerin motivasyonunu ve öğrenme süreçlerini etkilemiştir.
- **Öğrenci Devamsızlığı:** Okulların kapanması veya karışık eğitim modelleri, öğrenci devamsızlığı sorunlarına yol açmıştır. Bazı öğrenciler, çevrimiçi eğitime erişimde sorun yaşamıştır.
- **Deprem Etkisi:** Kahramanmaraş'ta yaşanan deprem, psikolojik ve sosyal hasara neden oldu ve öğrencilerin eğitimine olumsuz etkiledi.

Bu faktörler, hedeflere ulaşılması konusunda karşılaştığımız zorlukların altını çizmektedir. Bu nedenle, yeni plan döneminde bu zorlukların üstesinden gelmek ve daha etkili bir eğitim ortamı oluşturmak hedeflenmektedir.

Şehit Can Duyar İlkokulu olarak 2019-2023 Stratejik Planı'nın gerçekleşme durumu değerlendirildiğinde aşağıdaki konularda önemli iyileşmelerin sağlandığı görülmüştür:

İyileşmeler

1. Okul binasında ve fiziki mekanlarda iyileştirilmeler yapılmıştır.
2. Okul binasının iç ve dış temizliği sağlanmıştır.
3. Okul binasında öğrencilerin güvenlikleri sağlanmıştır.
4. Okul binası iş sağlığı ve güvenliği standartlarına uygun hale getirilmiştir.
5. Sabah okula giriş saatinde kolluk kuvvetlerinin desteği ve öğrencilerin araç trafiğine karşı korunması.

Sorunlar

1. Yeterli sayıda kültürel ve sportif faaliyet yapılamaması.
2. Velilerin okul idaresine ve öğretmenlere yersiz müdahalelerde bulunmaları.
3. Çalışanlara yönelik yapılan suçlamalarda velilere yaptırımların yetersiz olması.

2.3 Mevzuat Analizi

Yasal Yükümlülük	Dayanak	Tespitler	İhtiyaçlar
<ul style="list-style-type: none"> Okulumuz "Dayanak" başlığı altında sıralanan Kanun, Kanun Hükmünde Kararname, Tüzük, Genelge ve Yönetmeliklerdeki ilgili hükümleri yerine getirmek "Eğitim-öğretim hizmetleri, insan kaynaklarının gelişimi, halkla ilişkiler, stratejik plan hazırlama, stratejik plan izleme-değerlendirme süreci iş ve işlemleri" faaliyetlerini yürütmek. Resmi kurum ve kuruluşlar, sivil toplum kuruluşları ve özel sektörle mevzuat hükümlerine aykırı olmamak ve faaliyet alanlarını kapsamak koşuluyla protokoller ve diğer iş birliği çalışmalarını yürütmek 	<ul style="list-style-type: none"> T.C. Anayasası 1739 Sayılı Millî Eğitim Temel Kanunu 652 Sayılı MEB Teşkilat ve Görevleri Hakkındaki Kanun Hükmünde Kararname 222 Sayılı Millî Eğitim Temel Kanunu (Kabul No: 5.1.1961, RG: 12.01.1961 / 10705-Son Ek ve Değişiklikler: Kanun No: 12.11.2003/ 5002, RG: 21.11.2003 657 Sayılı Devlet Memurları Kanunu 5442 Sayılı İl İdaresi Kanunu 3308 Sayılı Mesleki Eğitim Kanunu 439 Sayılı Ek Ders Kanunu 4306 Sayılı Zorunlu İlköğretim ve Eğitim Kanunu 5018 sayılı Kamu Mali Yönetimi ve Kontrol Kanunu MEB Personel Mevzuat Bülteni Taşıma Yoluyla Eğitime Erişim Yönetmeliği MEB Millî Eğitim Müdürlükleri Yönetmeliği (22175 Sayılı RG Yayınlanan) Millî Eğitim Bakanlığı Rehberlik ve Psikolojik Danışma Hizmetleri Yönetmeliği 26 Şubat 2018 tarihinde yayımlanan Kamu İdarelerinde Stratejik Planlamaya İlişkin Usul ve Esaslar Hakkındaki Yönetmelik Okul Öncesi Eğitim ve İlköğretim Kurumları Yönetmeliği Sosyal Etkinlikler Yönetmeliği MEB Eğitim Kurulları ve Zümreleri Yönergesi 	<ul style="list-style-type: none"> Müdürlüğümüzün hizmetlerini mevzuattaki hükümlere uygun olarak yürütmektedir. Diğer kurumlarla iş birliği gerektiren çalışmalarda gerek tabi olduğumuz mevzuat gerekse diğer kurumların mevzuatları arasında uyumsuzluk ortaya çıkabilmektedir. Tabi olduğumuz mevzuatın kapsamı, Müdürlüğümüzün yetkilerini çeşitlendirmekle birlikte sınırlamaktadır. Kurumsal kültürümüz, mevzuatta sık yaşanan değişikliklere hazırlıklı olmasına rağmen öğrenci ve velilerimizden oluşan paydaşlarımız, yeni ve farklı çalışmalara uyuma direnç göstermektedir. Mevzuat itibarıyla öğrenci velilerinin eğitim faaliyetlerine müdahale alanını sınırlandıran herhangi bir mekanizma bulunmamaktadır. 	<ul style="list-style-type: none"> Diğer kurumlarla iş birliğinde, yetki alanının genişletilmesi Eğitim uygulamaları konusunda ulusal düzeyde tanıtım çalışmaları yaparak öğrenci ve velilerinin bilgilendirilmesi Mevzuatta ihtiyaç duyulan değişikliklerde "yenileme" çalışmalarını yerine "güncelleme" çalışmalarına yer verilmesi Öğrenci velilerinin eğitim faaliyetlerine müdahale alanlarının sınırlandırılması için yasal tedbirlerin alınması Mevzuatın, çalışanların kendilerini güvende hissedebileceği şekilde yeniden düzenlenmesi

2.4 Üst Politika Belgeleri Analizi

Üst politika belgeleri;

- 12. Kalkınma Planı
- Cumhurbaşkanlığı Programı,
- Orta Vadeli Program,
- Cumhurbaşkanlığı Yıllık Programı,
- Millî Eğitim Bakanlığı Stratejik Planı,
- İl Millî Eğitim Müdürlüğü Stratejik Planı,
- İlçe Millî Eğitim Müdürlüğü Stratejik Planı

Tablo 2. Üst Politika Belgeleri Analizi Tablosu

Üst Politika Belgesi	İlgili Bölüm/Referans	Verilen Görevler/İhtiyaçlar
5018 sayılı Kamu Mali Yönetimi ve Kontrol Kanunu	<ul style="list-style-type: none">▪ 9. Madde,▪ 41. Madde	Kurum Faaliyetlerinde bütçenin etkin ve verimli kullanımı Stratejik Plan Hazırlama İzleme ve Değerlendirme Çalışmaları
30344 sayılı Kamu İdarelerinde Stratejik Plan Hazırlamaya İlişkin Usul ve Esaslar Hakkında Yönetmelik (26 Şubat 2018)	Tümü	5 yıllık hedefleri içeren Stratejik Plan hazırlanması
2019-2021 Orta Vadeli Program	Tümü	Bütçe çalışmaları
MEB 11. Kalkınma Plan Politika Önerileri	Önerilen politikalar	Hedef ve stratejilerin belirlenmesi
MEB Kalite Çerçevesi	Tümü	Hedef ve stratejilerin belirlenmesi
MEB 2018 Bütçe Yılı Sunuşu	Tümü	Bütçe çalışmaları
2017-2023 Öğretmen Strateji Belgesi	Tümü	Hedef ve stratejilerin belirlenmesi
OECD 2018 Raporu	Türkiye verileri	Stratejilerin belirlenmesi
2017-2018 MEB İstatistikleri	Örgün Eğitim İstatistikleri	Hedef ve göstergelerin belirlenmesi
Kamu İdareleri İçin Stratejik Plan Hazırlama Kılavuzu (26 Şubat 2018)	Tümü	5 yıllık hedefleri içeren Stratejik Plan hazırlanması
2018/16 sayılı Genelge, 2019-2023 Stratejik Plan Hazırlık Çalışmaları (18 Eylül 2018)	Tümü	2019-2023 Stratejik Planının Hazırlanması
MEB 2019-2023 Stratejik Plan Hazırlık Programı (18 Eylül 2018)	Tümü	2019-2023 Stratejik Planı Hazırlama Takvimi
MEB 2019-2023 Stratejik Planı	Tümü	MEB Politikaları Konusunda Taşra Teşkilatına Rehberlik
Kamu İdarelerince Hazırlanacak Performans Programları Hakkında Yönetmelik	Tümü	5 yıllık kurumsal hedeflerin her bir mali yıl için ifade edilmesi
Kamu İdarelerince Hazırlanacak Faaliyet Raporu Hakkında Yönetmelik	Tümü	Her bir mali yıl için belirlenen hedeflerin gerçekleşme durumlarının tespiti, raporlanması

2.5 Faaliyet Alanları ile Ürün/Hizmetlerin Belirlenmesi

Tablo 3. Faaliyet Alanlar/Ürün ve Hizmetler Tablosu

Faaliyet Alanı	Ürün/Hizmetler
Öğretim-egitim faaliyetleri	Öğrenci İşleri Kayıt- Nakil İşleri Devam-Devamsızlık Sınıf Geçme Ders Programları Özel Eğitim Hizmetleri Zümre Toplantılarının Planlanması ve Yürütülmesi Mezunlar
Rehberlik faaliyetleri	Öğrencilere Rehberlik Yapmak Velilere Rehberlik Etmek Rehberlik Faaliyetlerini Yürütmek
Sosyal faaliyetler	Öğrenci Gezileri Öğretmenler Sosyal Etkinlikleri Anma ve Kutlama Programlarının Yürütülmesi
Sportif faaliyetler	Yetenek Taramalarına Yönlendirmek Sportif Yarışmalara Yönlendirmek Mahalli ve Ulusal Etkinliklere Katılım Sağlamak
Kültürel ve sanatsal faaliyetler	Öğrenci Kulüp Çalışmalarının Takibi Sergi, tiyatro vb. Gibi Faaliyetlerin Duyurulması Mahalli ve Ulusal Etkinliklere Katılım Sağlamak
İnsan kaynakları faaliyetleri (mesleki gelişim faaliyetleri, personel etkinlikleri...)	Personel Özlük İşlemleri Norm Kadro İşlemleri Hizmet içi Eğitim Faaliyetleri
Okul aile birliği faaliyetleri	Okul-Aile İşbirliği
Öğrencilere yönelik faaliyetler	Öğrencilere Yönelik Her Türlü Belgenin Düzenlenmesi Öğrenci Sağlığı ve Güvenliği Öğrenci Davranışlarının Değerlendirilmesi
Ölçme değerlendirme faaliyetleri	Öğrenci Başarısının Değerlendirilmesi
Öğrenme ortamlarına yönelik faaliyetler	Temizlik, Güvenlik, Isıtma, Aydınlatma Hizmetleri Kurum Teknolojik Altyapı Hizmetleri Okul Güvenliğinin Sağlanması
Ders dışı faaliyetler	Ziyaretçilerle İlişkiler Stratejik Planlama İşlemleri İhtiyaç Analizleri Eğitime İlişkin Verilerin Kayıtlanması Araştırma-Geliştirme Çalışmaları Projeler Koordinasyon

2.6. Paydaş Analizi

Paydaş analizi kapsamında, öncelikle paydaşlar belirlenerek iç ve dış paydaş olarak tasnif edilmiştir. Katılımcılığı artırmak ve paydaş görüşlerini plana yansıtabilmek amacıyla anket uygulaması, mülakat, atölye çalışması ve toplantılardan yararlanılmıştır.

Tablo 4. Paydaş Sınıflandırma ve Önceliklendirme Tablosu

PAYDAŞLAR	İÇ PAYDAŞ	DIŞ PAYDAŞ	ÖNCELİĞİ (5 Yüksek Öncelik -1 Düşük Öncelik)
Millî Eğitim Bakanlığı		√	5
Valilik		√	5
İl Millî Eğitim Müdürlüğü		√	5
Kaymakamlık		√	5
İlçe Millî Eğitim Müdürlüğü		√	5
Yöneticiler	√		5
Öğretmenler	√		5
Öğrenciler	√		5
Veliler	√		5
Okul Aile Birliği	√		5
Diğer çalışanlar	√		3
Kocaeli Üniversitesi		√	3
Dilovası Belediyesi		√	3
Güvenlik Güçleri (Emniyet, Jandarma)		√	3
Muhtarlık		√	3
Sivil Toplum Kuruluşları		√	3
Sendikalar		√	3
İlçe Toplum Sağlığı Merkezi		√	3
Medya		√	2

Paydaş anketlerine ilişkin ortaya çıkan temel sonuçlar şu şekildedir:

Öğrenci Anketi Sonuçları:

Aşağıda uygulanan veli anketi sonuçlarına göre seçim yapılan tercihlerin oransal dağılımına yer verilmiştir ve öğretmenlerin okul ile ilgili olumlu ve olumsuz görüşlerine yer verilmiştir.

SIRA NO.	MADDELER	KESİNLİKLE KATILYORUM	KATILYORUM	KARARSIZIM	KISMEN KATILYORUM	KATILMIYORUM
1)	Öğretmenlerimle ihtiyaç duyduğumda rahatlıkla görüşebilirim.	%89	%8	%3		
2)	Okul müdürü ile ihtiyaç duyduğumda rahatlıkla konuşabiliyorum.	%87	%9	%4		
3)	Okulun rehberlik servisinden yeterince yararlanabiliyorum.	%65	%18	%12	%2	%3
4)	Okula ilettiğimiz öneri ve isteklerimiz dikkate alınır.	%64	%18	%4	%5	%9
5)	Okulda kendimi güvende hissediyorum.	%79	%12	%6		%3
6)	Okulda öğrencilerle ilgili alınan kararlarda bizlerin görüşleri alınır.	%44	%30	%12		%14
7)	Öğretmenler yeniliğe açık olarak derslerin işlenişinde çeşitli yöntemler kullanmaktadır.	%67	%14	%9	%5	%5
8)	Derslerde konuya göre uygun araç gereçler kullanılmaktadır.	%64	%15	%10	%11	
9)	Teneffüslerde ihtiyaçlarımı giderebiliyorum.	%69	%18	%5	%4	%4
10)	Okulun içi ve dışı temizdir.	%79	%13	%5	%3	
11)	Okulun binası ve diğer fiziki mekanlar yeterlidir.	%38	%23	%17		%22
12)	Okulumuzda yeterli miktarda sanatsal ve kültürel faaliyetler düzenlenmektedir.	%29	%16		%13	%42

Olumlu Yönler:

- Müdürümüzün iyi olması.
- Öğretmenlerimizin iyi olması.
- Teneffüs süresinin yeterli olması.
- Derse göre araç gereç kullanılması.
- Okulun fiziki yönden gelişmesi.
- Okulun temiz olması.
- Parkın olması.

Olumsuz Yönler:

- Öğrencilerin olumsuz davranışlarının olması.
- Sosyal ve kültürel faaliyetlerin azlığı.
- Spor salonunun olmaması.
- Okulda yeterli bank olmaması.
- Yeşil alanın az olması.

Öğretmen Anketi Sonuçları:

Aşağıda uygulanan öğretmen anketi sonuçlarına göre seçim yapılan tercihlerin oransal dağılımına yer verilmiştir ve öğretmenlerin okul ile ilgili olumlu ve olumsuz görüşlerine yer verilmiştir.

SIRA NO.	MADDELER	KESİNLİKLE KATILYORUM	KATILYORUM	KARARSIZIM	KISMEN KATILYORUM	KATILMIYORUM
1)	Okulumuzda alınan kararlar, çalışanların katılımıyla alınır.	%80	%20			
2)	Kurumdaki tüm duyurular çalışanlara zamanında iletilir.	%90	%10			
3)	Her türlü ödüllendirmede adil olma, tarafsızlık ve objektiflik esastır.	%90	%10			
4)	Kendimi, okulun değerli bir üyesi olarak görürüm.	%80	%20			
5)	Çalıştığım okul bana kendimi geliştirme imkanı tanımaktadır.	%40	%50	%10		
6)	Okul, teknik araç ve gereç yönünden yeterli donanıma sahiptir.	%30	%40		%20	%10
7)	Okulda çalışanlara yönelik sosyal ve kültürel faaliyetler düzenlenir.	%30	%30		%20	%20
8)	Okulda öğretmenler arasında ayırım yapılmamaktadır.	%90	%10			
9)	Okulumuzda yerelde ve toplum üzerinde olumlu etki bırakacak çalışmalar yapmaktadır.	%30	%60		%10	
10)	Yöneticilerimiz, yaratıcı ve yenilikçi düşüncelerin üretilmesini teşvik etmektedir.	%70	%20	%10		
11)	Yöneticiler okulun vizyonunu, stratejilerini, iyileştirmeye açık alanlarını vs. çalışanlarla paylaşır.	%90	%10			
12)	Okulumuzda sadece öğretmenlerin kullanımına tahsis edilmiş yerler yeterlidir.	%60	%20	%20		
13)	Alanıma ilişkin yenilik ve gelişmeleri takip eder ve kendimi güncellerim.	%50	%40	%10		

Olumlu Yönler:

- Öğrencilerin davranışlarında meydana gelen düzelme
- Temizlik konusunda iyileşme
- Okulun olumlu yönde gelişme göstermesi
- İdarenin anlayışlı, hoşgörülü ve destekleyici davranışları
- Çözüm odaklı olunması
- Okul binasının bakımının yapılması
- Sosyal faaliyetler
- Öğrencilere yönelik çalışmaların yapılması

Olumsuz Yönler:

- Velilerin ilgisiz davranışları
- Velilerin okul ile iletişim ve çözüm bulma becerilerindeki eksiklik
- Sınıfların teknik açıdan yetersizliği
- Yeşil alan eksikliği
- Okul güvenlik personelinin olmaması

Veli Anketi Sonuçları:

Aşağıda uygulanan veli anketi sonuçlarına göre seçim yapılan tercihlerin oransal dağılımına yer verilmiştir ve öğretmenlerin okul ile ilgili olumlu ve olumsuz görüşlerine yer verilmiştir.

SIRA NO.	MADDELER	KESİNLİKLE KATILYORUM	KATILYORUM	KARARSIZIM	KISMEN KATILYORUM	KATILMIYORUM
1)	İhtiyaç duyduğumda okul çalışanlarıyla rahatlıkla görüşebiliyorum.	%42	%43		%15	
2)	Bizi ilgilendiren okul duyurularını zamanında öğreniyorum.	%47	%51		%2	
3)	Öğrencimle ilgili konularda okulda rehberlik hizmeti alabiliyorum.	%49	%33	%18		
4)	Okula ilettiğim istek ve şikayetlerim dikkate alınıyor.	%48	%31	%10	%6	%5
5)	Öğretmenler yeniliğe açık olarak derslerin işlenişinde çeşitli yöntemler kullanmaktadır.	%39	%42	%12	%7	
6)	Okulda yabancı kişilere karşı güvenlik önlemleri alınmaktadır.	%32	%37	%15	%12	%4
7)	Okulda bizleri ilgilendiren kararlarda görüşlerimiz dikkate alınır.	%34	%42	%10	%8	%6
8)	E-okul Veli Bilgilendirme Sistemi ile okulun internet sayfasını düzenli olarak takip ediyorum.	%60	%30			%10
9)	Çocuğumun okulunu sevdiğini ve öğretmenleriyle iyi anlaştığını düşünüyorum.	%68	%30	%2		
10)	Okul, teknik araç ve gereç yönünden yeterli donanıma sahiptir.	%32	%37	%4	%17	%10
11)	Okul her zaman temiz ve bakımlıdır.	%57	%39	%4		
12)	Okulun binası ve diğer fiziki imkanları yeterlidir.	%29	%32	%21		%18
13)	Okulumuzda yeterli miktarda sanatsal ve kültürel faaliyetler düzenlenmektedir.	%21	%23	%11	%24	%21

Olumlu Yönler:

- Öğretmenlerin başarılı olması.
- Temiz olması.
- Güler yüzlülük ve anlayışın olması.
- Doğru bir yönlendirmenin olması.
- Fiziki donanım yönünden gelişmesi.
- İdarenin olumlu tutumu
- Öğrencilere yönelik doğru uygulamaların olması.
- Çözüm odaklı olunması.

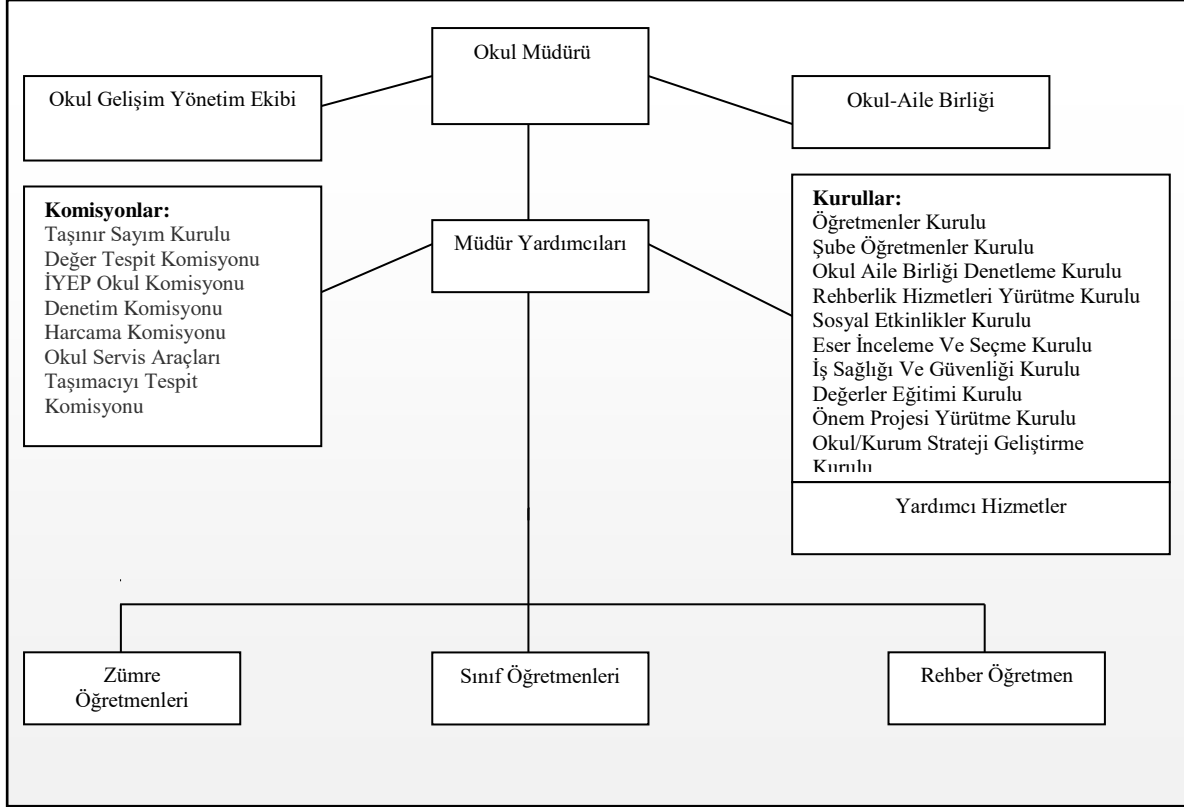
Olumsuz Yönler:

- Etkileşimli tahta eksiklikleri tamamlanabilir ve altyapı sağlanabilir.
- Spor alanı eksikliği.
- Sportif faaliyetlerin yeterli olmaması.
- Okul güvenlik personelinin olmaması.

2.7 Kuruluş İçi Analiz

Bu bölümde; teşkilat yapısı, insan kaynaklarının yetkinlik düzeyi, kurum kültürü, teknoloji ve bilişim altyapısı, fiziki ve mali kaynaklara ilişkin analizlere yer verilmiştir.

2.7.1 Teşkilat Şeması



2.7.2 İnsan Kaynakları

Bu bölümde; okulumuz personeline ilişkin nicel veriler ile personelin sahip olduğu niteliklerin analizi yapılmıştır.

Tablo 5. Çalışanların Görev Dağılımı

Çalışanın Ünvanı	Görevleri
Okul /Kurum Müdürü	<ol style="list-style-type: none">1. Kanun, tüzük, yönetmelik, yönerge, program ve emirlere uygun olarak görevlerini yürütmeye,2. Okulu düzene koyar, denetler.3. Okulun amaçlarına uygun olarak yönetilmesinden, değerlendirilmesinden ve geliştirmesinden sorumludur.4. Okul müdürü, görev tanımında belirtilen diğer görevleri de yapar.
Müdür Yardımcısı	<ol style="list-style-type: none">1. Okulun her türlü eğitim-öğretim, yönetim, öğrenci, personel, tahakkuk, ayniyat, yazışma, sosyal etkinlikler, yatılılık, bursluluk, güvenlik, beslenme, bakım, nöbet, koruma, temizlik, düzen, halkla ilişkiler gibi işleriyle ilgili olarak okul müdürü tarafından verilen görevleri yapar.2. Müdür yardımcıları, görev tanımında belirtilen diğer görevleri de yapar.
Öğretmenler	<ol style="list-style-type: none">1. İlköğretim okullarında dersler sınıf veya branş öğretmenleri tarafından okutulur.2. Öğretmenler, kendilerine verilen sınıfın veya şubenin derslerini, programda belirtilen esaslara göre plânlamak, okutmak, bunlarla ilgili uygulama ve deneyleri yapmak, ders dışında okulun eğitim-öğretim ve yönetim işlerine etkin bir biçimde katılmak ve bu konularda kanun, yönetmelik ve emirlerde belirtilen görevleri yerine getirmekle yükümlüdürler.3. Sınıf öğretmenleri, okuttukları sınıfı bir üst sınıfta da okuturlar.4. Derslerini branş öğretmeni okutan sınıf öğretmeni, bu ders saatlerinde yönetimde verilen eğitim-öğretim görevlerini yapar.5. Okulun bina ve tesisleri ile öğrenci mevcudu, yatılı-gündüzlü, normal veya ikili öğretim gibi durumları göz önünde bulundurularak okul müdürlüğünce düzenlenen nöbet çizelgesine göre öğretmenlerin, normal öğretim yapan okullarda gün süresince, ikili öğretim yapan okullarda ise kendi devresinde nöbet tutmaları sağlanır.6. Yönetici ve öğretmenler; Resmî Gazete, Tebliğler Dergisi, genelge ve duyurulardan elektronik ortamda yayımlananları Bakanlığın web sayfasından takip eder.7. Elektronik ortamda yayımlanmayanları ise okur, ilgili yeri imzalar ve uygularlar.8. Öğretmenler dersleri ile ilgili araç-gereç, laboratuvar ve işliklerdeki eşyayı, okul kütüphanesindeki kitapları korur ve iyi kullanılmasını sağlarlar.
Yardımcı Hizmetler Personeli	<ol style="list-style-type: none">1. Başvuru sahiplerini karşılamak ve yol göstermek,2. Hizmet yerlerini temizlemek,3. Okula getirilen ve çıkarılan her türlü araç-gereç ve malzeme ile eşyayı taşıma ve yerleştirme işlerini yapmakla yükümlüdürler.

Tablo 6. İdari Personelin Hizmet Süresine İlişkin Bilgiler

Hizmet Süreleri	2019 Yılı İtibarıyla	
	Kişi Sayısı	%
1-4 Yıl		
5-6 Yıl	1	% 50
7-10 Yıl		
10 Yıl Üzeri	1	% 50

Tablo 7. Öğretmenlerin Hizmet Süreleri (Yıl İtibarıyla)

Hizmet Süreleri	Branş	Kadın	Erkek	Hizmet Yılı	Toplam
1-3 Yıl	Sınıf Öğretmeni	3	2	1	5
4-6 Yıl	Sınıf Öğretmeni	3	1	5-6	21
7-10 Yıl	Sınıf Öğretmeni İngilizce Öğretmeni	3	1	7-8 7	29
11-15 Yıl	Sınıf Öğretmeni	1		12	12
16-20					
20 ve üzeri					

Tablo 8. Kurumdaki Mevcut Hizmetli/ Memur Sayısı

	Görevi	Erkek	Kadın	Eğitim Durumu	Hizmet Yılı	Toplam
1	Memur	-	-	-	-	-
2	Hizmetli					

Tablo 9. Okul/kurum Rehberlik Hizmetleri

Mevcut Kapasite				Mevcut Kapasite Kullanımı ve Performans					
Psikolojik Danışman Norm Sayısı	Görev Yapan Psikolojik Danışman Sayısı	İhtiyaç Duyulan Psikolojik Danışman Sayısı	Görüşme Odası Sayısı	Danışmanlık Hizmeti Alan			Rehberlik Hizmetleri ile İlgili Düzenlenen Eğitim/Paylaşım Toplantısı vb. Faaliyet Sayısı		
				Öğrenci Sayısı	Öğretmen Sayısı	Veli Sayısı	Öğretmenlere Yönelik	Öğrencilere Yönelik	Velilere Yönelik
2	0	2	1	42	14	42	3	3	3

2.7.3 Teknolojik Düzey

Okulumuzun teknolojik altyapısı ve teknolojiyi kullanabilme düzeyine ilişkin analizi yapılmıştır.

Okulumuzda bilgiyi üretmek için eğitim teknolojilerinden yoğun olarak yararlanılmaktadır. Okulumuz eğitimde kalıcı öğrenmenin amacı ile “Bilimin ışığında, değişmeye ve gelişmeye açık olmak” ilkesinden, “Eğitim-öğretimde teknolojik alt yapının iyileştirilmesi ve yaygınlaştırılması” stratejisinden hareketle, teknolojiyi en üst düzeyde kullanmaktadır.

Teknolojinin önemi ve çağdaş eğitim anlayışımızdan hareketle öğretmenlerimiz; mikroskop, fotokopi makinesi, internet vb. araç-gereçleri ihtiyaç duyduklarında kullanılmaktadırlar. Okulumuz ADSL altyapısı ile internete bağlanmaktadır. İnternet okulumuzdaki idari odalara ve öğretmenler odasındaki bilgisayara ulaşmaktadır. 14 sınıfımızda akıllı tahta bulunmaktadır. Okulumuzun internet sitesi bulunmaktadır. Okulumuz bilgi ve bilgi birikimi kavramlarını önemseyerek öğrenci ve çalışanlarla ilgili gerekli bilgileri düzenli ve sistemli bir biçimde dosyalamaktadır.

Üst yönetimden gelen ve okul içerisinde gerekli olan bilgiler paydaşlara yazılı imza sirküleriyle, DYS üzerinden (Doküman Yönetim Sistemi) ve sözlü olarak duyurulmaktadır.

Okulumuza kayıt olan öğrenciler için hazırlanan öğrenci bilgi formları e-okul yönetim bilgi sistemine kaydedilmektedir. Bu sisteme okul idaresi yetkilileri kendi görev tanımları içinde ulaşabilmekte ve bilgiler güncellenmektedir. Rehberlik ve psikolojik danışma bölümü, öğrencilerle ilgili yaptığı çalışmaları Rehberlik Yürütme Kurulunda kurul üyeleri ile paylaşmaktadır. Paylaşılan bilgiler dikkate alınarak önlemlerle ilgili planlama yapılmakta ve arşivlenmektedir

Okulumuz binalarının dış etkenlerden korunması amacıyla bakım, onarım ihtiyaçları planlı olarak ve gerektiğinde yapılmaktadır. Binaların zemin etüdü ilgili kurumlara yaptırılmıştır. Bina ve dersliklerde bulunan araçların, elektronik cihazların bakım onarımları periyodik olarak yapılmaktadır. Ayrıca bina ve donanımların yangın, doğal afet, sabotaj ve teröre karşı sigortası yapılmaktadır. Binaların elektrik sistemi, kalorifer kazanı, baca ve çatıların bakımı periyodik olarak yapılmaktadır.

Tablo 10. Teknolojik Araç-Gereç Durumu

Araç-Gereçler	Mevcut Durum	İhtiyaç
Bilgisayar	5	-
Yazıcı/Tarayıcı	2	-
Akıllı Tahta	14	6
İnternet Bağlantısı	ADSL	Fatih Projesi Ağ Altyapısı

Tablo 11. Fiziki Mekân Durumu

Fiziki Mekân	Var	Yok	Adedi	İhtiyaç
Öğretmen Odası	Var		1	0
Ekipman Odası	Var		1	0
Kütüphane	Var		1	0
Rehberlik Servisi	Var		1	0
Resim Odası		Yok	0	0
Müzik Odası		Yok	0	0
Çok Amaçlı Salon	Var		1	0
Spor Salonu		Yok	0	1

2.7.4 Mali Kaynaklar

Okulumuzda finansal ve fiziksel kaynakların yönetimi süreci kapsamında finansal kaynaklar yönetilmektedir. Okulumuzda finansal kaynaklar yıllık bütçe planına göre oluşturulmaktadır. Giderlerle ilgili düzenlemeler Okul Aile Birliği ve komisyonlar tarafından yapılmaktadır. Okulumuz kâr amacı gütmeyen bir kuruluştur. Yıllık bütçe gelirleri Okul Aile Birliğine yapılan veli bağışları, tiyatro, gezi, kermes, geri dönüşüm gelirlerinden oluşmaktadır. Okulumuz bütçesi oluşturulurken çalışanlar bilgilendirilmektedir. Toplantılarda belirlenen ihtiyaçlar okulumuz finansal kaynaklarından sağlanmaktadır.

Yatırımlar, okulumuzun politika ve stratejilerini destekleyecek doğrultuda öncelikli ihtiyaçlarına göre planlanmakta, satın alma komisyonu tarafından teklifler alınmakta ve değerlendirme yapılarak uygun teklif seçilmektedir. Alınan hizmet ve araç-gereçler, muayene ve teslim alma komisyonu tarafından kontrol edilmektedir.

Okul Aile Birliği çalışanları ile Okul Gelişim Yönetim Ekibi aracılığıyla ve toplantılarda birlikte olunarak bilgi birikimi aktarılmaktadır. Ayrıca tüm gelir ve giderler Tefbis sistemine işlenmektedir. Okul/Kurumun mali kaynak analizi aşağıda belirtilmiştir.

Tablo 12. Kaynak Tablosu

Kaynaklar	2023	2024	2025	2026	2027	2028
Genel Bütçe	-	-	-	-	-	-
Okul Aile Birliği	50.000	50.000	55.000	60.000	60.000	65.000
Özel İdare	-	-	-	-	-	-
Kira Gelirleri	-	-	-	-	-	-
Döner Sermaye	-	-	-	-	-	-
Dış Kaynak/Projeler	-	-	-	-	-	-
Diğer	-	-	-	-	-	-
TOPLAM	50.000	50.000	55.000	60.000	60.000	65.000

Tablo 13. Gelir-Gider Tablosu

YILLAR	2021		2022		2023	
	GELİR	GİDER	GELİR	GİDER	GELİR	GİDER
Temizlik		2.000		3.000		4.000
Küçük Onarım		3.000		5.000		8.000
Bilgisayar Harcamaları		3.000		4.000		6.000
Büro Makinaları Harcamaları		3.000		5.000		7.000
Telefon						
Sosyal Faaliyetler						
Kırtasiye						
GENEL		11.000		17.000		25.000

2.7.5 İstatistiki Veriler

Okulumuz genel mevcudu 577 öğrenciden oluşmaktadır. Ortalama sınıf mevcudu 30'dur. Öğrenci sayıları mevcudu en fazla olan sınıfımızda 36 ve en az olan sınıfımızda 24'tür. Kaynaştırma eğitimine tabi öğrenci sayısı 19'dur. Okulumuzda Destek Eğitim Odası ve İYEP kursları verilmektedir. 13 öğrencimiz İYEP kurslarından, 3 öğrencimiz ise Destek Eğitim Odasından faydalanmaktadır.

Okulumuzun temel girdilerine ilişkin bilgiler altta yer alan temel bilgiler tablosunda yer almaktadır.

Temel Bilgiler

Okulun Hizmete Giriş Tarihi : 1991			Toplam Çalışan Sayısı		26
Öğrenci Sayısı:	Kız	280	Öğretmen Sayısı	Kadın	16
	Erkek	297		Erkek	4
	Toplam	577		Toplam	20
Derslik Başına Düşen Öğrenci Sayısı		30	Şube Başına Düşen Öğrenci Sayısı		30
Öğretmen Başına Düşen Öğrenci Sayısı		29	Şube Başına 30'dan Fazla Öğrencisi Olan Şube Sayısı		8
Öğrenci Başına Düşen Toplam Gider Miktarı		43 TL	Öğretmenlerin Kurumdaki Ortalama Görev Süresi		3 YIL

Okulumuzun çalışanlarına ilişkin bilgiler altta yer alan tabloda belirtilmiştir.

Çalışan Bilgileri Tablosu

Unvan	Erkek	Kadın	Toplam
Okul Müdürü ve Müdür Yardımcısı	1	1	2
Sınıf Öğretmeni	3	16	19
Branş Öğretmeni	1	0	1
Rehber Öğretmen	0	0	0
İdari Personel	0	0	0
Yardımcı Personel	0	4	4
Güvenlik Personeli	0	0	0
Toplam Çalışan Sayıları	5	21	26

Okulumuzun binası ile açık ve kapalı alanlarına ilişkin temel bilgiler altta yer almaktadır.

Okul Yerleşkesine İlişkin Bilgiler

Okul Bölümleri		Özel Alanlar	Var	Yok
Okul Kat Sayısı	ZEMİN +2	Çok Amaçlı Salon	Var	
Derslik Sayısı	20	Çok Amaçlı Saha		Yok
Derslik Alanları (m2)	500	Kütüphane	Var	
Kullanılan Derslik Sayısı	20	Fen Laboratuvarı		Yok
Şube Sayısı	19	Bilgisayar Laboratuvarı		Yok
İdari Odaların Alanı (m2)	75	İş Atölyesi		Yok
Öğretmenler Odası (m2)	75	Beceri Atölyesi		Yok
Okul Oturum Alanı (m2)	4287	Pansiyon		Yok
Okul Bahçesi (Açık Alan)(m2)	3487			
Okul Kapalı Alan (m2)	800			
Sanatsal, bilimsel ve sportif amaçlı toplam alan (m ²)	100			
Kantin (m2)	-			
Tuvalet Sayısı	22			

Teknolojik kaynaklar başta olmak üzere okulumuzda bulunan çalışır durumdaki donanım malzemesine ilişkin bilgiye alttaki tabloda yer verilmiştir.

Teknolojik Kaynaklar Tablosu

Akıllı Tahta Sayısı	14
Masaüstü Bilgisayar Sayısı	5
Taşınabilir Bilgisayar Sayısı	1
TV Sayısı	-
Yazıcı Sayısı	1
Fotokopi Makinası Sayısı	2

2.8 Çevre Analizi (PESTLE)

Çevre analiziyle okul/kurum üzerinde etkili olan veya olabilecek politik, ekonomik, sosyokültürel, teknolojik, yasal çevresel dış etkenlerin tespit edilmesi amaçlanmıştır.

Tablo 14. PESTLE Analiz Tablosu

Politik-Yasal etkenler	Ekonomik etkenler
<ul style="list-style-type: none">• Kalkınma Planı ve Orta Vadeli Program,• Bakanlık, il ve ilçe stratejik planlarının incelenmesi,• Yasal yükümlülüklerin belirlenmesi,• Oluşturulması gereken kurul ve komisyonlar,• Okul/kurum çevresindeki politik durum.	<ul style="list-style-type: none">• Okul/kurumun bulunduğu çevrenin genel gelir durumu,• İş kapasitesi,• Okul/kurumun gelirini arttırıcı unsurlar,• Okul/kurumun giderlerini arttıran unsurlar,• Tasarruf sağlama imkânları,• İşsizlik durumu,• Mal-ürün ve hizmet satın alma imkânları,• Kullanılabilir bütçe
Sosyokültürel etkenler	Teknolojik etkenler
<ul style="list-style-type: none">• Kariyer beklentileri,• Ailelerin ve öğrencilerin bilinçlenmeleri,• Aile yapısındaki değişimler (geniş aileden çekirdek aileye geçiş, erken yaşta evlenme vs.),• Nüfus artışı,• Göç,• Nüfusun yaş gruplarına göre dağılımı,• Hayat beklentilerindeki değişimler (Hızlı para kazanma hırısı, lüks yaşama düşkünlük, kırsal alanda kentsel yaşam),• Beslenme alışkanlıkları,• Değerler, mesleki etik kuralları vb.	<ul style="list-style-type: none">• Okul/kurumun teknoloji kullanım durumu• e- Devlet uygulamaları,• Dijital Platformlar üzerinden uzaktan eğitim imkânları,• Okul/kurumun sahip olmadığı teknolojik araçlar• Personelin ve öğrencilerin teknoloji kullanım kapasiteleri,• Personelin ve öğrencilerin sahip olduğu teknolojik araçlar,• Teknoloji alanındaki gelişmeler• Teknolojinin eğitimde kullanımı
Çevresel Etkenler	
<ul style="list-style-type: none">• Hava ve su kirlenmesi,• Toprak yapısı,• Bitki örtüsü,• Doğal kaynakların korunması için yapılan çalışmalar,• Çevrede yoğunluk gösteren hastalıklar,• Doğal afetler (deprem kuşağında bulunma, Covid 19, kene vakaları vb.)	

2.9 Güçlü ve Zayıf Yönler ile Fırsatlar ve Tehditler (GZFT) Analizi

Okulumuzun temel istatistiklerinde verilen okul künyesi, çalışan bilgileri, bina bilgileri, teknolojik kaynak bilgileri ve gelir gider bilgileri ile paydaş anketleri sonucunda ortaya çıkan sorun ve gelişime açık alanlar iç ve dış faktör olarak değerlendirilerek GZFT analizinde belirtilmiştir.

Kurumun güçlü ve zayıf yönleri donanım, malzeme, çalışan, iş yapma becerisi, kurumsal iletişim gibi çok çeşitli alanlarda kendisinden kaynaklı olan güçlülükleri ve zayıflıkları ifade etmektedir ve ayrımda temel olarak okul müdürü/müdürlüğü kapsamından bakılarak iç faktör ve dış faktör ayrımı yapılmıştır.

İçsel Faktörler

Güçlü Yönler

Öğrenciler	<ul style="list-style-type: none">▪ Öğrencilerin okula ulaşımının kolay olması▪ Okul Öncesi ihtiyaçların karşılanabilir olması▪ Öğrenciler arasındaki kaynaşmanın sağlanmış olması▪ Yabancı uyruklu öğrencilerin oryantasyonunun sağlıklı olması▪ Derslerde konuya uygun araç ve gereçler kullanılmaktadır. (Öğrenci Anketi)▪ Öğretmenler yeniliğe açık olarak derslerin işlenişinde çeşitli yöntemler kullanmaktadırlar. (Öğrenci Anketi)▪ Teneffüslerde ihtiyaçlarını giderebilmektedirler. (Öğrenci Anketi)
Çalışanlar	<ul style="list-style-type: none">▪ Personellerimizin ekip ruhuna sahip olması▪ Öğretmenlerimizin yeterli donanıma sahip olması▪ Çalışanların kurumsal kimliği önemsemeleri▪ Kurumdaki tüm duyurular çalışanlara zamanında iletilmektedir▪ Öğretmenlerimiz alanlarıyla ilgili gelişmeleri takip ederek bilgilerini güncellemektedirler▪ Öğretmenlerimiz kendilerini okulun değerli bir üyesi olarak görmektedirler▪ Öğretmenlerimiz e-güvenlik kurallarını uygulamaktadırlar
Veliler	<ul style="list-style-type: none">▪ Veli anket sonucuna göre İhtiyaç duyulduğunda okul çalışanlarıyla iletişime geçilebilmektedir
Bina ve Yerleşke	<ul style="list-style-type: none">▪ Okulumuza ulaşımın kolay olması▪ Binamızın engelli öğrencilere cevap verebilecek olması
Donanım	<ul style="list-style-type: none">▪ Web sitemizin güncel tutulması▪ Kurum çalışanların teknolojik ve mesleki donanıma sahip olmaları
Yönetim Süreçleri	<ul style="list-style-type: none">▪ Gelişmeye açık yöneticilere sahip olmamız,▪ Katılımcı bir uygulamayla kararların alınması,▪ Okulun vizyon, misyon, stratejilerinin geliştirilmeye ve iyileştirilmeye çalışılması
İletişim Süreçleri	<ul style="list-style-type: none">▪ Paydaşlarımızla iletişimimizin sağlıklı olması

Zayıf Yönler

Öğrenciler	<ul style="list-style-type: none">▪ Öğrencilerin kalabalık aile yapısına sahip olması ve bulunulan evde fiziki ortamın yetersizliği▪ Olumsuz çevre şartlarının öğrenci üzerine etkisi
Çalışanlar	<ul style="list-style-type: none">▪ Öğretmen değişikliklerinin çok fazla olması ve kısa süre içerisinde gerçekleşmesi▪ Öğretmenlerin saygınlığının toplumda azalması
Veliler	<ul style="list-style-type: none">▪ Velilerin genç olması ve okul idaresine ve öğretmenlere yersiz müdahalelerde bulunması▪ Çalışanlara yapılan suçlamalarda veliye dönük yaptırımların yetersiz olması▪ Veli okuma yazma oranının düşük olması.▪ Okulun çeşitli çalışmalarına katılım sağlayan veli sayısının az olması
Bina ve Yerleşke	<ul style="list-style-type: none">▪ Okulun yeterli yeşil alana sahip olmaması
Donanım	<ul style="list-style-type: none">▪ Okulun istenilen düzeyde donanıma sahip olmaması

Dışsal Faktörler

Fırsatlar

Politik	<ul style="list-style-type: none">▪ Yerel Yönetimin eğitim hizmetlerine duyarlılığı
Ekonomik	<ul style="list-style-type: none">▪ İlçemizde sanayi kuruluşlarının olması▪ İlçemizde ulaşım ağının güçlü olması
Sosyolojik	<ul style="list-style-type: none">▪ Okulumuzun çalışan personelinin genç nüfusa sahip olması
Mevzuat-Yasal	<ul style="list-style-type: none">▪ MEB desteğine çabuk ve kolay erişim sağlanması▪ Kamu ve özel sektörde rehberlik hizmeti alınabilecek uzmanların olması ve onlara ulaşma kolaylığının olması▪ Hizmet içi eğitim hizmeti alınabilecek kurumların olması

Tehditler

Ekonomik	<ul style="list-style-type: none">▪ Velilerimizin gelir düzeyinin düşük olması
Sosyolojik	<ul style="list-style-type: none">▪ Sürekli göç alan bir bölge olması,▪ Parçalanmış aile profili oranının artmış olması▪ Halkın eğitime önem vermemesi▪ Toplumda şiddet olaylarının oranlarında artış olması▪ Görsel ve yazılı basının eğitim çağı çocuk ve gençleri üzerindeki olumsuz etkisi.
Teknolojik	<ul style="list-style-type: none">▪ Gelişen ve değişen teknolojiye uygun donatım maliyetlerinin yüksek olması.
Ekolojik	<ul style="list-style-type: none">▪ Hava kirliliğinin olması,▪ Birinci derece deprem bölgesi olmamız

2.10 Tespit ve İhtiyaçların Belirlenmesi

Gelişim ve sorun alanları analizi ile GZFT analizi sonucunda ortaya çıkan sonuçların planın geleceğe yönelim bölümü ile ilişkilendirilmesi ve buradan hareketle hedef, gösterge ve eylemlerin belirlenmesi sağlanmaktadır.

Gelişim ve sorun alanları ayrımında eğitim ve öğretim faaliyetlerine ilişkin üç temel tema olan eğitime erişim, eğitimde kalite ve kurumsal kapasite kullanılmıştır. Eğitime erişim, öğrencinin eğitim faaliyetine erişmesi ve tamamlamasına ilişkin süreçleri; Eğitimde kalite, öğrencinin akademik başarısı, sosyal ve bilişsel gelişimi ve istihdamı da dâhil olmak üzere eğitim ve öğretim sürecinin hayata hazırlama evresini; Kurumsal kapasite ise kurumsal yapı, kurum kültürü, donanım, bina gibi eğitim ve öğretim sürecine destek mahiyetinde olan kapasiteyi belirtmektedir.

Eğitime Erişim	Eğitimde Kalite	Kurumsal Kapasite
<p>Okullaşma Oranı</p> <ul style="list-style-type: none">• Eğitim-öğretimi tamamlama• Eğitim-öğretime katılım• Öğrenci gelişimine yönelik veli eğitimleri	<p>Akademik Başarı</p> <ul style="list-style-type: none">• Öğrenci başarısı• Bilimsel, kültürel, sanatsal ve sportif faaliyetler• Okul sağlığı ve hijyen• Zararlı alışkanlıklar• Dezavantajlı öğrencilere yönelik faaliyetler• Çalışanların Erasmus ve E-twinning gibi ulusal ve uluslararası projelerde hareketliliği• Çalışanların ödüllendirilmesi ve motivasyon• İnternetin tehlikeleri ve e-güvenlik seminer ve çalışmaları	<p>Kurumsal İletişim</p> <ul style="list-style-type: none">• Duyuruların zamanında yapılması• Veli iletişimde teknolojinin kullanılabilir olması• Kurumlar arası iletişimin hızlı ve yaygın olması.

<p>Okula Devam/ Devamsızlık</p> <ul style="list-style-type: none"> • Devamsızlık yapan öğrencilerin takibinin yapılması • Rehberlik servisi ile ilgili ev ziyaretlerinin gerçekleştirilmesi • Rehberlik Araştırma Merkezi tarafından okullarda eğitim alamayan bireylere evlerinde ve hastanelerde eğitim verilmesinin sağlanması 	<p>Sosyal, Kültürel ve Fiziksel Gelişim</p> <ul style="list-style-type: none"> • Okul ve kurumların sosyal, kültürel, sanatsal ve sportif faaliyet alanlarına katılması • Paydaş memnuniyetine yönelik eğitim-öğretim ortamlarının artırılması 	<p>Kurumsal Yönetim</p> <ul style="list-style-type: none"> • Beşeri altyapı • Fiziki ve mali altyapı • Yönetim ve organizasyon
<p>Okula Uyum, Oryantasyon</p> <ul style="list-style-type: none"> • Paydaş kitlesinin okula uyumlu olması • Yabancı uyruklu öğrencilerin oryantasyonunun sağlanması 	<p>Sınıf Tekrarı</p> <ul style="list-style-type: none"> • Veli ve öğretmen görüşleri sonrasında gerektiğinde uygulanması 	<p>Bina ve Yerleşke</p> <ul style="list-style-type: none"> • Anaokulu ve ilkokul binasının aynı bahçede olması
<p>Özel Eğitime İhtiyaç Duyan Bireyler</p> <ul style="list-style-type: none"> • Rehberlik Araştırma Merkezi ve Rehberlik Servisi çalışmalarının devamı 	<p>İstihdam Edilebilirlik ve Yönlendirme</p> <ul style="list-style-type: none"> • Yakın çevrede bulunan bir üst eğitim-öğretim kurumlarının sayıca yeterli olması 	<p>Donanım</p> <ul style="list-style-type: none"> • Teknolojik donanımın olması
<p>Öğretim Yöntemleri</p> <p>Aktif öğrenme, grup ve ekip çalışmaları, uygulama, gezi vb.</p>	<p>Ders araç gereçleri</p> <ul style="list-style-type: none"> • Harita, afiş ve levhalar Geometri ve kesir takımları vb. 	<p>İş Güvenliği, Okul Güvenliği</p> <ul style="list-style-type: none"> • İş güvenliği planının olması
<p>Taşıma ve servis</p> <ul style="list-style-type: none"> • Okulda servis taşımacılığının yapılıyor olması 	<p>Temizlik, Hijyen</p>	<p>Hayat boyu Öğrenme</p>

1. TEMA: EĞİTİM VE ÖĞRETİME ERİŞİM	
1	Okul öncesi eğitimde okullaşma
2	Eğitim öğretimi tamamlama
3	Eğitim öğretime katılım
4	Öğrenci gelişimine yönelik veli eğitimleri
2.TEMA: EĞİTİM VE ÖĞRETİMDE KALİTE	
1	Öğrenci başarısı
2	Bilimsel, kültürel, sanatsal ve sportif faaliyetler
3	Yabancı dil ve hareketlilik
4	Okul sağlığı ve hijyen
5	Okul güvenliği
6	Zararlı alışkanlıklar
7	Dezavantajlı öğrencilere yönelik faaliyetler
8	Çalışanların ulusal ve uluslararası faaliyetlerde yer alması
9	Çalışanların ödüllendirilmesi ve motivasyon
10	İnternetin tehlikeleri ve e-güvenlik seminer ve çalışmaları
3.TEMA: KURUMSAL KAPASİTE	
1	Beşeri alt yapı
2	Fiziki ve mali alt yapı
3	Yönetim ve organizasyon
4	Enformasyon teknolojilerinin kullanımının artırılması
5	Okul ve kurumların sosyal, kültürel, sanatsal ve sportif faaliyet alanlarına erişim
6	Özel eğitime ihtiyaç duyan öğrencilere uygun eğitim ve öğretim alanları
7	Paydaş memnuniyetine yönelik eğitim öğretim ortamlarının artırılması
8	Bürokrasinin azaltılması

3.BÖLÜM

GELECEĞE BAKIŞ

3. GELECEĐE BAKIŐ

Okul m¼d¼rl¼g¼m¼z¼n misyon, vizyon, temel ilke ve deđerlerinin oluŐturulması kapsamında; ¼đretmenlerimiz, ¼đrencilerimiz, velilerimiz, ¼alıŐanlarımız ve diđer paydaŐlarımızdan alınan g¼r¼Őler sonucunda stratejik plan hazırlama ekibi tarafından oluŐturulan misyon, vizyon, temel deđerler okulumuz ¼st kurulana sunulmuŐ ve ¼st kurul tarafından onaylanmıŐtır.

3.1 Misyon

Amacı olan, katılımcı, demokratik ve laik, bilimsel d¼Ő¼nen, eleŐtiriye ve deđiŐime a¼ık, ¼đrenmeye istekli, ¼alıŐmalarını bir plan dođrultusunda y¼r¼tebilen, kendisiyle barıŐık, ailesi ve ¼evresiyle uyumlu, olumlu davranıŐlarıyla ¼evresine ¼rnek olabilen, giriŐimci hoŐg¼r¼l¼ ve sađlıklı bireyler yetiŐtirmektedir.

3.2 Vizyon

Bilimsel ¼alıŐmalardan, sanat ve sportif faaliyetlere kadar uzanan geniŐ bir alanda ¼zg¼n araŐtırmaları, buluŐları, projeleri, beceri tabanlı uygulamaları ve farkındalık eđitimleri gibi vatandaŐ odaklı hizmetleri esas alan; ¼đrenmeyi ¼đreterek milletine, vatanına ve Atat¼rk ilkelerine bađlı; milli, manevi ve k¼lt¼rel deđerlerine sahip ¼ıkan ve geliŐtiren; ¼lkesinin ¼ađdaŐ d¼nyada yerini almasını sađlayan ¼retken bireyler yetiŐtirmektedir.

3.3 Temel Deđerler

Temel Deđerlerimiz:

- 1) Eđitim ¼đretimin birey i¼in elzem oluŐunun farkına varma
- 2) PaydaŐ eđitim ¼alıŐmalarına ađrılık verme
- 3) Okul i¼indeki iliŐkilerde hoŐg¼r¼ ve iŐbirliđini ¼n plana ¼ıkarma
- 4) Okuldaki t¼m s¼re¼lere veli katılımını sađlama
- 5) Mevcut teknolojik kaynaklardan ¼đretim iŐlerinde maksimum faydalanma
- 6) ¼đrenci merkezli eđitim anlayıŐından ¼d¼n vermeme
- 7) DeđiŐen d¼nya ve onun getirdiđi yeniliklere ayak uydurma

3.4 Amaç, Hedef ve Performans Göstergesi ile Stratejiler

TEMA:	EĞİTİM-ÖĞRETİME ERİŞİM ve KATILIM
STRATEJİK AMAÇ 1.	Öğrencilerin eğitim öğretime etkin katılımlarıyla donanımlı olarak bir üst öğrenime geçişi sağlanacaktır.
Hedef 1.1.	Öğrenme kayıpları önleyici çalışmalar yapılarak azaltılacaktır.
TEMA:	EĞİTİM-ÖĞRETİMDE KALİTE
STRATEJİK AMAÇ 2.	Öğrencilere medeniyetimizin ve insanlığın ortak değerleriyle çağın gereklerine uygun bilgi, beceri, tutum ve davranışlar kazandırılacaktır.
Hedef 2.1.	Öğrencilere evrensel değerler, sağlıklı yaşam ve çevre bilinci duyarlılığı kazandırılacaktır.
TEMA:	KURUMSAL KAPASİTE
STRATEJİK AMAÇ 3	Eğitim ortamlarının fiziki imkânları geliştirilecektir.
Hedef 3.1.	Temel eğitimde okulların niteliğini arttıracak uygulama ve çalışmalara yer verilecektir.
TEMA:	EĞİTİM-ÖĞRETİMDE KALİTE
STRATEJİK AMAÇ 4.	Temel eğitimde öğrencilerin kaliteli eğitime erişimleri fırsat eşitliği temelinde artırılarak bilişsel, duyuşsal ve fiziksel olarak çok yönlü gelişimleri sağlanacak ve temel hayat becerilerini edinmiş öğrenciler yetiştirilecektir.
Hedef 4.1.	Öğrencilerin bilimsel, kültürel, sanatsal, sportif ve toplum hizmeti alanlarında ders dışı etkinliklere katılım oranı artırılabilecektir.

Tablo 15. Amaç, Hedef, Gösterge ve Stratejilere İlişkin Tablolar

TEMA	EĞİTİM-ÖĞRETİME ERİŞİM ve KATILIM								
Amaç 1	Öğrencilerin eğitim öğretime etkin katılımlarıyla donanımlı olarak bir üst öğrenime geçişi sağlanacaktır.								
Hedef 1.1	Öğrenme kayıpları önleyici çalışmalar yapılarak azaltılacaktır.								
Performans Göstergeleri	Hedef Etkisi	Başlangıç Değeri	2024	2025	2026	2027	2028	İzleme Sıklığı	Rapor Sıklığı
PG 1.1.1. İlkokullarda Yetiştirme Programına (İYEP) dâhil olan öğrencilerin Türkçe dersi kazanımlarına ulaşma oranı (%)	30	%50	%55	%60	%65	%70	%80	6 Ay	6 Ay
PG 1.1.2. İlkokullarda Yetiştirme Programına dâhil olan öğrencilerin matematik dersi kazanımlarına ulaşma oranı (%)	30	%50	%55	%60	%65	%70	%80	6 Ay	6 Ay
PG 1.1.3. 20 gün ve üzeri özürsüz devamsızlık yapan öğrenci oranı (%)	20	%5	%4	%3	%2	%1	%1	6 Ay	6 Ay
PG 1.1.4. 20 gün ve üzeri özürlü devamsızlık yapan öğrenci oranı (%)	20	%6	%5	%3	%3	%2	%1	6 Ay	6 Ay
Koordinatör Birim	Okulun İdaresi								
İş birliği Yapılacak Birimler	Sınıf Öğretmeni, Veli, Rehber öğretmenler								
Riskler	Öğrencilerin kursa devam etme konusunda devamsızlık yapmaları, Velilerin yeterli bilgi sahibi olmadıkları için bu tür kurslara karşı ön yargılı olmaları.								
Stratejiler	S.1 Öğrencilerin Türkçe dersindeki eksikleri tespit edilerek İYEP aracılığıyla akademik yeterliklerinin artırılması sağlanacaktır. S.2 Öğrencilerin matematik derslerindeki eksikleri tespit edilerek İYEP aracılığıyla akademik yeterliklerinin artırılması sağlanacaktır. S.3 Dijital platformlar aracılığıyla öğrencilerin tamamlayıcı ve destekleyici eğitim almaları sağlanacaktır. S.4 İYEP'in ders içeriklerine katkı sağlayacak etkinlik, okuma vb. aktivitelerin zenginleştirilmesi sağlanacaktır. S.5 İYEP içerikleri öğrencinin hazırbulunmuşluk seviyesi dikkate alınarak hazırlanacaktır. S.6 Öğrencilerin devamsızlık nedenleri tespit edilerek devamsızlığa neden olan etmenler giderilecektir.								
Maliyet Tahmini	9.000								
Tespitler	İYEP ve destek eğitimde dijital platformlar yerine yazılı ve görsel materyallerin daha çok kullanılması.								
İhtiyaçlar	İYEP öğrenci belirleme ve ölçme araçları, Öğrenci ders kitapları								

TEMA	EĞİTİM-ÖĞRETİMDE KALİTE								
Amaç 2	Öğrencilere medeniyetimizin ve insanlığın ortak değerleriyle çağın gereklerine uygun bilgi, beceri, tutum ve davranışlar kazandırılacaktır.								
Hedef 2.1	Öğrencilere evrensel değerler, sağlıklı yaşam ve çevre bilinci duyarlılığı kazandırılacaktır.								
Performans Göstergeleri	Hedefe Etkisi	Başlangıç Değeri	2024	2025	2026	2027	2028	İzleme Sıklığı	Rapor Sıklığı
PG 2.1.1. Öğrenci başına okunan kitap sayısı	40	%8	%11	%13	%15	%17	%21	6 Ay	6 Ay
PG 2.1.2. Sağlıklı ve dengeli beslenme ile ilgili düzenlenen faaliyet sayısı (Eğitim,faaliyet, gezi Proje, vb.)	30	%23	%26	%30	%34	%39	%41	6 Ay	6 Ay
PG 2.1.3. Çevre bilincinin artırılmasına yönelik düzenlenen faaliyet sayısı (Eğitim,faaliyet, gezi Proje, vb.)	30	%20	%23	%26	%29	%34	%37	6 Ay	6 Ay
Koordinatör Birim	Okul müdürü, Müdür yardımcıları, Sınıf öğretmenleri, Rehber öğretmenler								
İş birliği Yapılacak Birimler	İlçe Sağlık Birimleri, Belediyeler, İl ve İlçe Milli Eğitim Müdürlükleri								
Riskler	Öğrencilere, ailede kitap okuma ve sağlıklı beslenme konusunda yeterince rol model olacak kişilerin olmaması. Yeterli eğitimlerin sağlanamaması								
Stratejiler	S1 Okul kütüphanesi zenginleştirilecek, öğrencilerin kütüphaneden yararlanması sağlanacaktır. S2 Türkçe dersinde ders saatinin bir bölümü okumaya ayrılacak ve okul müdürlüğüne planlanan zamanlarda okuma etkinlikleri düzenlenecektir. S3 Serbest etkinlikler saati, öğrencilerin sanatsal, sportif ve kültürel faaliyetlere katılım sağlayacağı şekilde düzenlenecektir. S4 Öğrencilere sağlıklı ve dengeli beslenmelerine yönelik bilgilendirme eğitimleri ve etkinlikler yapılacaktır. S5 Öğrencilerin çevre bilincinin artırılmasına yönelik etkinlikler yapılacaktır. S6 Öğrencilere, nezaket ve görgü kuralları konusunda eğitimler verilerek konuya ilişkin etkinlikler düzenlenecektir.								
Maliyet Tahmini	31.000								
Tespitler	Yapılan eğitimlere velilerin katılım oranının az olması. Verilen eğitimlerin sadece okulda kalması günlük hayatta uygulanması için velilerin yeterli desteği sağlamaması.								
İhtiyaçlar	Eğitimler için diğer kurumlarla iş birliklerinin yapılması Bilgilendirme için afiş, broşür gibi materyallerin sağlanması								

TEMA	KURUMSAL KAPASİTE									
Amaç 3	Eğitim ortamlarının fiziki imkânları geliştirilecektir.									
Hedef 3.1	Temel eğitimde okulların niteliğini arttıracak uygulama ve çalışmalara yer verilecektir.									
Performans Göstergeleri	Hedefe Etkisi	Başlangıç Değeri	2024	2025	2026	2027	2028	İzleme Sıklığı	Rapor Sıklığı	
PG 3.1.1. İyileştirilen fiziki mekân (derslikler, spor salonu, kütüphaneler, atölyeler vb.) sayısı.	100	100	%50	%55	%60	%70	%75	6 Ay	6 Ay	
Koordinatör Birim	Okul Müdürü									
İş birliği Yapılacak Birimler	Belediyeler, Kamu idareleri									
Riskler	Belirlenen eksiklikler için yeterli bütçenin olmaması Yapılacak fiziki mekanlar için okullarda yeterli alanın olmaması									
Stratejiler	S1 Fiziki mekânların iyileştirilmesi için kamu idareleri, belediyeler ve işverenlerle iş birlikleri yapılacaktır. S2 Atölye ve laboratuvarların iyileştirilmesi için sektör ile iş birlikleri yapılacaktır.									
Maliyet Tahmini	130.000									
Tespitler	İş birliği yapılacak birimlerden olumlu geri dönüşlerin olmaması Maliyet konusunda yeterli parasal kaynakların olmaması									
İhtiyaçlar	Fiziki mekan için yeterli alanların oluşturulması Oluşturulacak alanlar için malzeme desteği									

TEMA	EĞİTİM-ÖĞRETİMDE KALİTE								
Amaç 4	Temel eğitimde öğrencilerin kaliteli eğitime erişimleri fırsat eşitliği temelinde artırılarak bilişsel, duyuşsal ve fiziksel olarak çok yönlü gelişimleri sağlanacak ve temel hayat becerilerini edinmiş öğrenciler yetiştirilecektir.								
Hedef 4.1	Öğrencilerin bilimsel, kültürel, sanatsal, sportif ve toplum hizmeti alanlarında ders dışı etkinliklere katılım oranı artırılabilecektir.								
Performans Göstergeleri	Hedefe Etkisi	Başlangıç Değeri	2024	2025	2026	2027	2028	İzleme Sıklığı	Rapor Sıklığı
PG 4.1.1. Okulda bir eğitim ve öğretim döneminde bilimsel, kültürel, sanatsal ve sportif alanlarda en az bir faaliyete katılan öğrenci oranı (%)	25	%10	%12	%16	%19	%21	%24	6 Ay	6 Ay
PG 4.1.2. Bir eğitim ve öğretim yılında yerel, ulusal ve uluslararası proje, yarışma vb. etkinliklere katılan öğrenci oranı (%)	25	%3	%6	%10	%12	%15	%18	6 Ay	6 Ay
PG 4.1.3. Okulda bir eğitim ve öğretim yılında geleneksel çocuk oyunları alt başlığında en az bir faaliyete katılan öğrenci oranı (%)	25	%4	%7	%10	%14	%16	%20	6 Ay	6 Ay
PG 4.1.3. Okulda bir eğitim ve öğretim yılında geleneksel çocuk oyunlarına yönelik olarak düzenlenen alan/mekan sayısı.	25	%9	%12	%15	%18	%20	%23	6 Ay	6 Ay
Koordinatör Birim	Okul müdürü, Müdür yardımcıları, Sınıf öğretmenleri								
İş birliği Yapılacak Birimler	Gençlik ve Spor Bakanlığı, İlçe Milli Eğitim								
Riskler	-Okul dışı imkânların oluşturulmasında ilgili kurum ve kuruluşların yeterli desteği göstermemesi, - Yaz dönemlerinde bölgesel değişim programlarına yeterli talep olmaması, - Öğrencilerin sosyal girişimcilik konusundaki isteksizliği, - Okullara kaynak aktarılmasında kullanılacak kriterlerin belirsiz olması,								
Stratejiler	S1 Her bir öğrencinin bir kulüp faaliyetinde aktif olarak yer alması sağlanarak kulüp faaliyetlerinin etkinliği artırılabilecektir. S2 Öğrencilerin seviyelerine uygun olarak toplumsal sorunların çözümüne katkı sağlamak ve farkındalık oluşturmak amacıyla afet ve acil durum, çevre, eğitim, spor, kültür ve turizm, sağlık ve sosyal hizmetler alanlarında toplum hizmeti faaliyetlerine katılımları artırılabilecektir. S3 Okul bünyesinde yarışmalar düzenlenecektir. S4 Diğer kurum ve kuruluşlarla iş birliği içerisinde yürütülen bilimsel, sosyal, kültürel, sanatsal ve sportif alanlardaki faaliyetler artırılabilecektir. S5 Okul bahçeleri çocukların geleneksel oyunlarla vakit geçirmelerini sağlayacak ve gelişimlerini destekleyecek şekilde etkin olarak kullanılacaktır. S6 Okul bünyesinde etkinlikler düzenlenecektir. S7 Öğrencilerin yerel, ulusal ve uluslararası proje ve yarışmalara katılmaları teşvik edilecektir. S8 E-okul sisteminde bulunan sosyal etkinlik modülünde gerçekleştirilen etkinlikler işlenecektir. S9 Okul bahçeleri geleneksel çocuk oyunlarına yönelik düzenlenecektir. S10 Öğrenci seviyesi ve öğretim programı kazanımlarına uygun olarak geleneksel çocuk oyunları ders içi etkinliklerde kullanılacaktır. S11 Eğitim- öğretim yılı içerisinde okullarda geleneksel çocuk oyunları şenliği yapılacaktır								
Maliyet Tahmini	11.000								
Tespitler	- İlgili kurum ve kuruluşlarla iş birliği çalışmaları, - Okul bahçelerinin öğrencilerin çok yönlü gelişimini destekleyecek şekilde tasarlanması ve dersler ile ders dışı etkinliklerin kültürel kazanımlarla desteklenmesi, - Okul ve mahalle spor kulüpleri ile bölgesel değişim programları ve şartları elverişsiz okulların öğrenci ve öğretmenlerinin desteklenmesi için finansman sağlanması, - Okullar arası farklılıkları tespit etmek ve kaynakları adaletli bir şekilde paylaştırmak için sistem kurulması, - Hedeflenen başarıyı gösteremeyen öğrencilerin desteklenmesine yönelik mekanizmaların oluşturulması.								
İhtiyaçlar	Okul bahçelerindeki oyun alanlarını düzenleme çalışmalarının yapılması. İlgili kurumlarla iş birliği çalışmalarının yapılması.								

4.BÖLÜM

MALİYETLENDİRME

4. MALİYETLENDİRME

Kurumumuz 2024-2028 Stratejik Planı'nın maliyetlendirilmesi sürecindeki temel gaye; stratejik amaç, hedef ve eylemlerin gerektirdiği maliyetlerin ortaya konulması suretiyle politika tercihlerinin ve karar alma sürecinin rasyonelleştirilmesine katkıda bulunmaktır. Bu sayede, stratejik plan ile bütçe arasındaki bağlantı güçlendirilecek ve harcamaların önceliklendirilme süreci iyileştirilecektir.

Bu temel gayeden hareketle planın tahmini maliyetlendirilmesi şu şekilde yapılmıştır:

- ✓ Hedeflere ilişkin eylemler durum analizi çalışmaları sonuçlarından tespit edilmiştir,
- ✓ Eylemlere ilişkin tahmini maliyetler belirlenmiştir,
- ✓ Eylem maliyetlerinden hareketle hedef maliyetleri belirlenmiştir,
- ✓ Hedef maliyetlerinden yola çıkılarak amaç maliyetleri belirlenmiş ve amaç maliyetlerinden de stratejik plan maliyeti belirlenmiştir.
- ✓ Genel bütçe, valilikler, belediyeler ve okul aile birliklerinin yıllık bütçe artışları ve eğilimleri dikkate alındığında Kurumumuz 2024-2028 Stratejik Planı'nda yer alan stratejik amaçların gerçekleştirilebilmesi için tabloda da belirtildiği üzere beş yıllık süre için tahmini 275.000,00 TL'lik kaynağın elde edileceği düşünülmektedir.

Tablo 16. Stratejik Planı Kaynak Tablosu

Kaynak Tablosu	2024	2025	2026	2027	2028	Toplam
Genel Bütçe	0	0	0	0	0	0
Valilikler ve Belediyelerin Katkısı	0	0	0	0	0	0
Diğer (Okul Aile Birlikleri)	50.000,00	50.000,00	55.000,00	60.000,00	60.000,00	275.000,00
TOPLAM	50.000,00	50.000,00	55.000,00	60.000,00	60.000,00	275.000,00

Müdürlüğümüz stratejik planında 4 hedef bulunmaktadır. Söz konusu hedeflere ilişkin bütçe dağılımları 5 yıllık olarak alttaki tabloda belirtilmiştir. Tabloda görüldüğü üzere son iki yılın gelir ve giderlerinde yaşanan artıştan hareketle hazırlanan beş yıllık maliyetlendirme sonucunda Müdürlüğümüzün tahmini olarak 181.000 TL'lik bir harcama yapacağı düşünülmektedir. Plan dönemi amaç maliyetlerine ilişkin alttaki tabloda ayrıntılı bilgiye yer verilmiştir.

Tablo 17. Tahmini Maliyet Tablosu

	2024	2025	2026	2027	2028	Toplam Maliyet
Amaç 1	1.000	1.000	2.000	2.000	3.000	9.000
Hedef 1.1	1.000	1.000	2.000	2.000	3.000	9.000
Amaç 2	3.000	5.000	5.000	8.000	10.000	31.000
Hedef 2.1	3.000	5.000	5.000	8.000	10.000	31.000
Amaç 3	10.000	20.000	30.000	30.000	40.000	130.000
Hedef 3.1	10.000	20.000	30.000	30.000	40.000	130.000
Amaç 4	1.000	2.000	2.000	3.000	3.000	11.000
Hedef 4.1	1.000	2.000	2.000	3.000	3.000	11.000
Genel Yönetim Giderleri	-	-	-	-	-	-
TOPLAM	15.000	28.000	39.000	43.000	60.000	181.000

5.BÖLÜM

İZLEME VE DEĞERLENDİRME

5. İZLEME VE DEĞERLENDİRME

Stratejik planlarda yer alan amaç ve hedeflere ulaşma durumlarının tespiti ve bu yolla stratejik planlardaki amaç ve hedeflerin gerçekleştirilebilmesi için gerekli tedbirlerin alınması izleme ve değerlendirme ile mümkün olmaktadır. Stratejik Planda yer alan performans göstergelerinin gerçekleşme durumlarının tespiti yılda iki kez yapılacaktır. Her yılın ilk altı ayında ilgili hedefe ait performans göstergelerinin performans düzeyi dikkate alınarak yapılan izlemenin ardından, yılsonu itibarıyla hedeflenen değere ulaşıp ulaşılmadığının analizi yapılacaktır.

EKLER:

EK-1 Paydaş Anketleri

Sevgili Öğrencimiz;

- Bu anketin amacı, okul hakkındaki görüşlerini toplamaktır.
- Bu anket, kimlik bilgileri girilmeden yapılmalıdır.
- Okul hakkında görüşlerini yansıtan kutuya “X” işareti koyarak neler düşündüğünü öğrenmemize yardımcı olabilirsin.
- Anketimize katıldığın için teşekkür ederiz.

NO	İLKOKUL ÖĞRENCİLERİ İÇİN KONU BAŞLIKLARI	Kesinlikle Katlıyorum	Katlıyorum	Kararsızım	Kesinlikle Katılmıyorum	Katılmıyorum
01-	Okulumu seviyorum.	()	()	()	()	()
02-	Okulumda kendimi güvende hissediyorum.	()	()	()	()	()
03-	Okulumun içi ve bahçesi temizdir.	()	()	()	()	()
04-	Öğretmenim adildir.	()	()	()	()	()
05-	Öğretmenim benimle ilgileniyor.	()	()	()	()	()
06-	Yardıma ihtiyacım olursa öğretmenim bana yardım eder.	()	()	()	()	()
07-	Öğretmenim derse katılmamı sağlar.	()	()	()	()	()
08-	Öğretmenim dersleri farklı araçlar kullanarak anlatır.	()	()	()	()	()
09-	Okul kantininde yeterli ve sağlıklı yiyecekler var.	()	()	()	()	()
10-	Okulda ders dışı eğlenceli etkinlikler var.	()	()	()	()	()
11-	Teneffüslerde ihtiyaçlarımı giderebiliyorum.	()	()	()	()	()
12-	Öğretmenim her gün beni çok çalıştırıyor.	()	()	()	()	()

Kıymetli Öğretmenimiz;

- Bu anketin amacı, okul/kurum çalışmaları hakkındaki görüşlerinizi almaktır.
- Bu ankette kimlik bilgileri yer almaz.
- Lütfen okul hakkındaki görüşlerinizi en iyi yansıtan kutuya “X” işareti koyarak belirtiniz.
- Anketimize katıldığınız için teşekkür ederiz.

NO	ÖĞRETMENLER İÇİN KONU BAŞLIKLARI	Kesinlikle Katılıyorum	Katılıyorum	Kararsızım	Kesinlikle Katılmıyorum	Katılmıyorum
01-	Okulun misyonu ve vizyonunu tam olarak anlıyorum.	()	()	()	()	()
02-	Okulda eğitim ve yönetim kalitesi sürekli olarak gelişiyor.	()	()	()	()	()
03-	Okul temiz ve hijyeniktir.	()	()	()	()	()
04-	Okul, öğrencilerin ve personelin güvenliğini sağlamak için uygun güvenlik önlemleri alır.	()	()	()	()	()
05-	Okul, yeni kabul edilen öğrencilere uygun desteği sağlar.	()	()	()	()	()
06-	Okulumuz mesleki yeterliliğimi geliştirmek için eğitim fırsatları sunuyor.	()	()	()	()	()
07-	Okul yönetimlerimiz öğretmenleri etkin bir şekilde yönlendirir.	()	()	()	()	()
08-	Okulumuz, öğrencilerin öğrenme ilgisini uyandıracak bir öğrenme ortamı oluşturmuştur.	()	()	()	()	()
09-	Etkili bir öğretmen olmak için ihtiyaç duyduğum kaynaklara erişimim var.	()	()	()	()	()
10-	Bana sunulan kaynakları kullanmak için gerekli eğitime sahibim.	()	()	()	()	()
11-	Okulumuzun, farklı ihtiyaçları olan öğrencileri desteklemek için etkin bir politikası vardır.	()	()	()	()	()
12-	Okulumuz müfredat uygulamasını etkin bir şekilde izler.	()	()	()	()	()
13-	Okulumuz, velilere uygun etkinlikler düzenlemektedir.	()	()	()	()	()
14-	Diğer öğretmenlerle iş birliği yaparım.	()	()	()	()	()
15-	Okul personeli arasında dostane bir ilişki sürdürülür.	()	()	()	()	()
16-	Takım ruhumuz ve moralimiz yüksek.	()	()	()	()	()
17-	Okulumuza aidiyet hissediyorum.	()	()	()	()	()

Kıymetli Velimiz;

- Bu anketin amacı, okul/kurum çalışmaları hakkındaki görüşleriniz almaktır.
- Bu ankette kimlik bilgileri yer almaz.
- Lütfen okul/kurum hakkındaki görüşlerinizi en iyi yansıtan kutuya “X” işareti koyarak belirtiniz.
- Anketimize katıldığınız için teşekkür ederiz.

NO	ÖĞRETMENLER İÇİN KONU BAŞLIKLARI	Kesinlikle Katılıyorum	Katılıyorum	Kararsızım	Kesinlikle Katılmıyorum	Katılmıyorum
01-	Okulun misyonu ve vizyonunu tam olarak anlıyorum.	()	()	()	()	()
02-	Okulda eğitim ve yönetim kalitesi sürekli olarak gelişiyor.	()	()	()	()	()
03-	Okul temiz ve hijyeniktir.	()	()	()	()	()
04-	Okul, öğrencilerin ve personelin güvenliğini sağlamak için uygun güvenlik önlemleri alır.	()	()	()	()	()
05-	Okul, yeni kabul edilen öğrencilere uygun desteği sağlar.	()	()	()	()	()
06-	Okul, çocuğumun okumaya olan ilgisini geliştirmesine yardımcı olabilir.	()	()	()	()	()
07-	Okul çocuğumun öğrenme ilgisini güçlendiriyor.	()	()	()	()	()
08-	Okul çocuğumun ahlaki gelişimini teşvik edebilir.	()	()	()	()	()
09-	Okulda kullanılan değerlendirme yöntemleri çocuğumun gelişimini tüm yönleriyle anlamama yardımcı oluyor.	()	()	()	()	()
10-	Okul, çocuğumun öğrenme performansı ve gelişimi hakkında beni iyi bilgilendiriyor.	()	()	()	()	()
11-	Okul çocuğuma duygusal rahatsızlık ve öğrenme güçlükleri ile karşılaştığımda yeterli desteği ve rehberlik sağlar.	()	()	()	()	()
12-	Öğretmenlerin benimle iletişim kurma yöntemlerinden memnunum.	()	()	()	()	()
13-	Herhangi bir problem durumunda müdür endişelerime cevap veriyor.	()	()	()	()	()
14-	Okulda, velilerin ihtiyaçlarına uygun eğitim faaliyetleri düzenlenir.	()	()	()	()	()
15-	Okul, çocukların gelişimini desteklemek için velilerle iyi bir ilişki kurar.	()	()	()	()	()
16-	Okul, aktif veli katılımını teşvik eder.	()	()	()	()	()
17-	Okulun veli etkinliklerine aktif olarak katılırım.	()	()	()	()	()
18-	Bir veli olarak okula aidiyet hissediyorum.	()	()	()	()	()
19-	Çocuğumun ev ödevlerini tamamlamasını sağlarım.	()	()	()	()	()
20-	Çocuğumu okumaya teşvik ederim.	()	()	()	()	()
21-	Çocuğumun her gün okula gitmesini sağlarım.	()	()	()	()	()
22-	Çocuğumun eğitiminde aktif bir ortağım.	()	()	()	()	()

Ek-2 Stratejik Plan Mimarisi

1. Eğitime ve Öğretime Erişim ve Katılım

1.1. Okula devam ve tamamlama

- 1.1.1. Sınıf tekrarı
- 1.1.2. Okulu bırakma
- 1.1.3. Devamsızlık

1.2. Ders Dışı etkinliklere katılım

- 1.2.1. Kulüp faaliyetleri
- 1.2.2. Gezi, Fuar ve Gözlem Faaliyetleri
- 1.2.3. Sosyal Sorumluluk Faaliyetleri
- 1.2.4. Bölgesel (yerel), Ulusal ve Uluslararası Proje, Yarışma vb. Etkinliklere Katılım

1.3. Özel eğitime ihtiyaç duyan bireylerin erişimi

1.4. Destekleme ve yetiştirme kurslarına katılım ve devam

1.5. Özel politika gerektiren grupların eğitim ve öğretime erişimi (göçmenler, romanlar, mevsimlik tarım işçilerinin çocuklarının eğitimi vd.)

1.6. Uzaktan eğitim faaliyetlerine katılım

1.7. Bir üst öğrenime geçiş

1.8. Mezuniyet oranı

2. Eğitim ve Öğretimde Kalite

2.1. Akademik Kazanımlar

- 2.1.1. Türkçe ve yabancı dil
 - 2.1.1.1. Dinleme
 - 2.1.1.2. Konuşma
 - 2.1.1.3. Okuma
 - 2.1.1.4. Yazma
 - 2.1.1.5. Okunan Kitap Sayısı
 - 2.1.1.6. Okuma, Yazma ve Konuşma Etkinlikleri
- 2.1.2. Matematik
- 2.1.3. Fen Bilimleri
- 2.1.4. Sosyal Bilimler
- 2.1.5. Meslek Dersleri
- 2.1.6. Eğitim Bilişim Ağı

2.2. 21.yy. Becerileri

- 2.2.1. STEM
- 2.2.2. Yapay Zekâ
- 2.2.3. Çevre ve İklim Değişikliği
 - 2.2.3.1. Kaynakların Tasarruflu Kullanımı
- 2.2.4. Finansal Okuryazarlık
- 2.2.5. Dijital Okuryazarlık
- 2.2.6. İletişim ve İş Birliği
- 2.2.7. Bilgi ve Medya Okuryazarlığı

- 2.2.8. Girişimcilik
- 2.2.9. Sosyal ve Kültürlerarası Beceriler
- 2.2.10. Problem Çözme Becerileri (Matematiksel problem çözmeden çatışma çözmeye kadar detaylandırılabilir.)
- 2.2.11. Eleştirel Düşünme Becerileri
- 2.2.12. *Yaratıcılık (Yenilikçilik) ve Bilimsel Araştırma Becerileri
- 2.2.13. Veri Okuryazarlığı
- 2.2.14. Sürdürülebilirlik ve İleri Dönüşüm

2.3. Toplumsal Yaşam Becerileri

- 2.3.1. Sevgi, Saygı, Adalet ve Hoşgörü Kazanımları
- 2.3.2. Ahlaki ve Etik Değerler

2.4. Değerler Eğitimi

- 2.4.1. Okul Hizmetlerine Katılım (temizlik, bakım vb.)
- 2.4.2. Sosyal Sorumluluk Çalışmaları

2.5. Ölçme ve Değerlendirme

- 2.5.1. Okul Sınavları
- 2.5.2. Ulusal Sınavlar
- 2.5.3. Ulusal ve Uluslararası Faaliyetlerde Alınan Dereceler

2.6. Sektöre, Üst Öğrenime Hazırlık ve İstihdam

- 2.6.1. Atölye Eğitimleri
- 2.6.2. Staj Eğitimleri
- 2.6.3. Buluş, Patent, Endüstriyel Tasarım, Marka ve Faydalı Model
- 2.6.4. Mesleki Alan Etkinlikleri
- 2.6.5. Mesleki Eğitime Katkı Sağlayacak İş Birlikleri

2.7. Rehberlik

- 2.7.1. Eğitsel Rehberlik
- 2.7.2. Mesleki Rehberlik
- 2.7.3. Kişisel Rehberlik
- 2.7.4. Oryantasyon
- 2.7.5. Aile rehberliği

3. Kurumsal Kapasite

3.1. Fiziksel İmkânlar ve Donatım

- 3.1.1. Derslikler
- 3.1.2. Spor Salonu
- 3.1.3. Kütüphane
- 3.1.4. Çok amaçlı Salon
- 3.1.5. Öğretmenler Odası
- 3.1.6. İdari Bölümler
- 3.1.7. Okul Bahçesi
- 3.1.8. Atölyeler
- 3.1.9. Laboratuvarlar
- 3.1.10. Yatakhane/Pansiyon
- 3.1.11. Yemekhane

- 3.1.12. Tuvaletler
- 3.1.13. Oyun Alanları
- 3.1.14. Bilişim Sınıfları

3.2. Mali Yönetim

- 3.2.1. Döner Sermaye Gelirleri
- 3.2.2. Mal ve Hizmet Alımları
- 3.2.3. Enerji Verimliliği
- 3.2.4. Kaynak Tasarrufu

3.3. İnsan kaynakları

- 3.3.1. Öğretmenlerin Mesleki Gelişimi
 - 3.3.1.1. Okul Temelli Mesleki Gelişim Faaliyetleri
 - 3.3.1.2. Öğretmen Bilişim Ağı
 - 3.3.1.3. Mahalli Hizmet İçi Eğitimler
 - 3.3.1.4. Aday Öğretmenlik
 - 3.3.1.5. Mentorluk ve Koçluk
 - 3.3.1.6. Ulusal ve Uluslararası İyi Uygulama Örnekleri
 - 3.3.1.7. Personel Ödül Yönetimi
- 3.3.2. Okul Yöneticilerinin Mesleki Gelişimi
 - 3.3.2.1. Öğretmen Bilişim Ağı
 - 3.3.2.2. Mahalli Hizmet İçi Eğitimler
 - 3.3.2.3. Mentorluk ve Koçluk
 - 3.3.2.4. Ulusal ve Uluslararası İyi Uygulama Örnekleri
- 3.3.3. Destek Personelinin Mesleki Gelişimi
- 3.3.4. Motivasyon
- 3.3.5. İş Doyumu
- 3.3.6. Oryantasyon
- 3.3.7. Personelin İyi Olma Hali

3.4. Organizasyon

- 3.4.1. Görev Dağılımı
- 3.4.2. Kurul ve Komisyonlar
- 3.4.3. Okul Aile Birliği
- 3.4.4. Katılımcılık
- 3.4.5. Şeffaflık ve Hesap Verebilirlik
- 3.4.6. İzleme ve Değerlendirme
- 3.4.7. Bilgi ve İletişim Teknolojilerinden Yararlanma
- 3.4.8. Öğrenci İşlerinin Yönetimi
- 3.4.9. Kurum İçi İletişim
- 3.4.10. Okul Toplum İlişkileri
- 3.4.11. Kurumlar Arası İletişim ve İş Birliği

3.5. Okul Sağlığı ve Güvenliği

- 3.5.1. Kantin
- 3.5.2. Tuvaletler
- 3.5.3. Temizlik ve Hijyen Farkındalığı

- 3.5.4. Sađlıklı Beslenme ve Obezite
- 3.5.5. Bulařıcı Hastalıklar
- 3.5.6. Bađımlılıkla M¼cadele
- 3.5.7. Gıda G¼venliđi
- 3.5.8. Okul evresi G¼venliđi
- 3.5.9. İř Sađlıđı ve G¼venliđi (Okul Kazaları, At¼lye Denetimleri vb.)
- 3.5.10. Zorbalık ve řiddet

3.6. Sivil Savunma

- 3.6.1. İlk Yardım ve Acil Durum
- 3.6.2. Afet riski azaltma
 - 3.6.2.1. Deprem
 - 3.6.2.2. Sel
 - 3.6.2.3. Heyelan
 - 3.6.2.4. Yangın
 - 3.6.2.5. ıđ
 - 3.6.2.6. Salgın hastalıklar

EK-3 Örnek İzleme ve Değerlendirme Şablonu

2024-2025 Eğitim Öğretim Yılı Stratejik Plan İzleme ve Değerlendirme Tablosu					
A1					
H1.1					
Hedef 1.1 Performansı					
Sorumlu Birim					
Performans Göstergesi	Hedefe Etkisi (%)	Plan Dönemi Başlangıç Değeri *(A)	İzleme Dönemindeki Yıl Sonu Hedeflenen Değer (B)	İzleme Dönemindeki Gerçekleşme Değeri (C)	Performans (%) (C-A)/(B-A)
PG 1.1.1 Her dönem sınıf velilerine yönelik düzenlenen etkinlik sayısı	60	0	1	1	100
PG 1.1.2 En az bir aile eğitimi alan veli oranı (%)	40	25	75	60	70
Hedefe İlişkin Değerlendirmeler					
2024-2025 eğitim öğretim yılında PG 1.1.1 için performansın %100 oranında gerçekleştiği görülmektedir. 2024-2025 eğitim öğretim yılında PG 1.1.2 için performansı %70 oranında gerçekleştiği göz önünde bulundurularak ailelerin eğitim faaliyetlerine katılımının artırılması için sınıf rehber öğretmenleri aracılığıyla telefon görüşmeleri yapılması planlanmıştır.					

* 2024-2028 dönemini kapsayan stratejik plan için 2023 yılsonu değeridir.

**Her yılın ilk altı ayında, ilgili hedefe ait performans göstergelerinin performans düzeyi dikkate alınarak izlemenin yapıldığı yılın sonu itibarıyla hedeflenen değere ulaşıp ulaşılamayacağını analizi yapılır. Hedeflene değere ulaşılmasını engelleyecek hususlar ve riskler varsa değerlendirilir. Hedeflenen değere ulaşılmasını sağlayacak temel tedbirler kısaca yer verilir.

*PG 1.1.1'in performansının hedefe etkisinin çarpımı ile PG 1.1.2'nin performansının hedefe etkisinin çarpımları sonucunun toplanmasıyla elde edilir. $(\%100 \times \%60) + (\%70 \times \%40) = \%60 + \%28 = \%88$